

# HASZNÁLATI UTASÍTÁS

## Ixengo L



## Szerelési útmutató

### Tartalom:

<b>Általános bemutatás</b>	<b>2</b>
<b>Biztonsági előírások</b>	
Általános információk	
Figyelmeztetés	
<b>Termékleírás</b>	<b>3</b>
Motor részei	
Motor méretei	
Felhasználási lehetőségek	
<b>Szerelés előtt ellenőrizendő</b>	<b>4</b>
Előzetesen ellenőrizendő	
Biztonsági előírások	
<b>Szerelés</b>	<b>6</b>
Az oszlopkonzol szerelése	
A kapukonzol szerelése	
Speciális szerelés	
Földbe épített kapu ütközők	
Elektromos vezetékezés	
<b>Végállás beállítók – Ixengo L 24V</b>	<b>9</b>
FC1 végállás ütköző beállítása	
FC2 végállás ütköző beállítása	
<b>Működés ellenőrzése</b>	<b>10</b>
Kapu kézi működtetése	
Működés ellenőrzése	
Mit tegyek ha a motor nem működik?	
<b>Műszaki leírás</b>	<b>12</b>

## **Általános bemutatás**

Ez a termék, amennyiben az alábbi útmutatók és a beszerelési előírások alapján szerelik, megfelel az EN 12453 és EN 13241-1 szabványoknak.

A termék beépítési tájékoztatójában és használati útmutatójában az előírásokra való hivatkozás a tulajdonban és a személyekben okozott károkat hivatott megakadályozni, a fenti szabályok betartása mellett.

A szabványok, és előírások figyelmen kívül hagyása felmenti a Somfy-t a termék által esetlegesen okozott károk megtérítése alól.

Somfy ezúton igazolja, hogy az eszköz megfelel az 1999/5/CE direktíva követelményeinek és egyéb idevonatkozó előírásainak.

A megfelelőségi nyilatkozat letölthető a [www.somfy.com/CE](http://www.somfy.com/CE) webcímen (Ixengo\_L). A termék az EU-ban, Svájcban használható.

## **Biztonsági előírások**

### **Figyelmeztetés**

Mindig kövesse az utasításokat, mert a nem megfelelő beépítés komoly balesetekhez vezethet!

### **Biztonsági tanácsok**

Mielőtt a motor hajtóművét felszerelné, győződjön meg arról, hogy a kapu jó műszaki állapotban van, egyensúlyban van, és megfelelően nyílik és záródik.

Bizonyosodjon meg arról, hogy nincsenek veszélyzónák (ütközés, vágás, szakítás), a kapu és környezetében elhelyezett fix elemek között, amelyek a kapu mozgásakor jönnek létre.

Biztosítson 500 mm szabad helyet a teljesen nyitott kapu mögött.

Minden olyan kapcsolót, amely nem illeszthető a szerkezethez (kaputelefon, kulcsos kapcsoló, stb..) helyezzenek a kapu közvetlen közelébe de távol minden mozgó alkatrésztől.

Minden kezelőszervet a föld fölött legalább 1,5 m-rel helyezzen el, ahol idegenek nem férnek hozzá, kivéve, ha az kulccsal működik.

Biztosítsa, hogy a motor nem működik olyan, személybejáróval ellátott kapuval, amely akadályozná a mozgást ( hacsak a motor nem alkalmas személybejáróval ellátott kapu mozgatására).

Beépítés után győződjön meg arról, hogy a szerkezetet helyesen állították be, valamint a biztonsági berendezés és manuális kioldó szerkezet is megfelelően működik.

Helyezzenek el egy útmutatót a kézi kioldó közelében.

Viseljen védőszemüveget fúrás közben.

Az Ixengo S rendszer működéséhez 230 V – 50 Hz feszültségre van szükség.

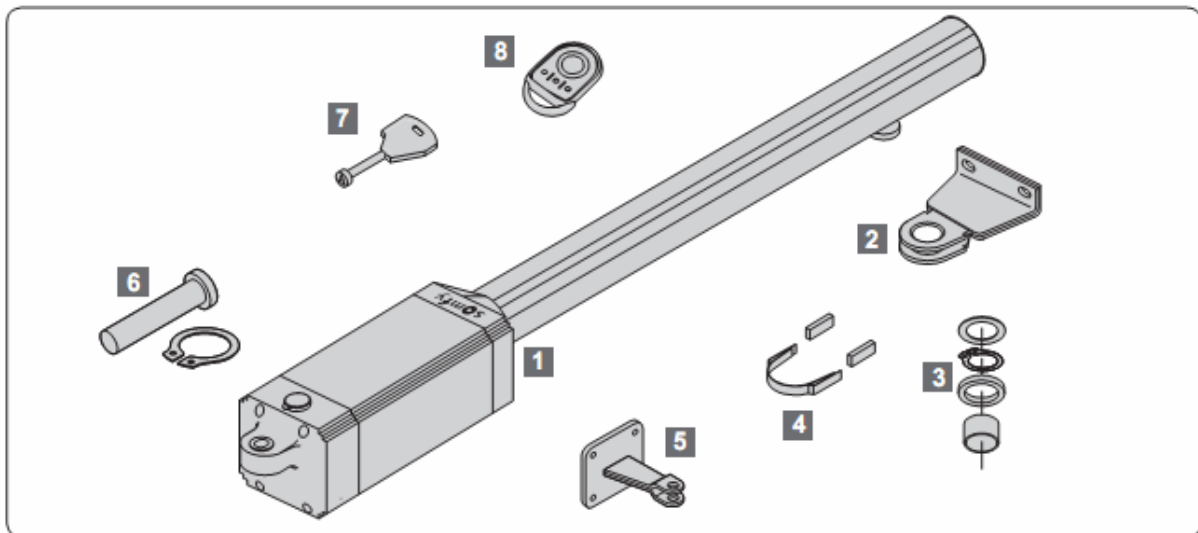
Az elektromos hálózat:

- csak az Ixengo L megtáplálására használják
- kábele minimum 1,5 mm<sup>2</sup> átmérőjű legyen
- védelemmel ( 10 A biztosíték vagy kismegszakító) és egy visszamaradó áram elleni eszközzel kell ellátni (30mA)

- el kell látni egy omnipolár – kapcsolóval
  - az elektromos biztonsági szabványoknak megfelelően kell kiépíteni
- Javasoljuk túláram elleni védelem kiépítését (a következő szabvány szerint: NF C 61740, maximum 2 kV maradó feszültséggel)

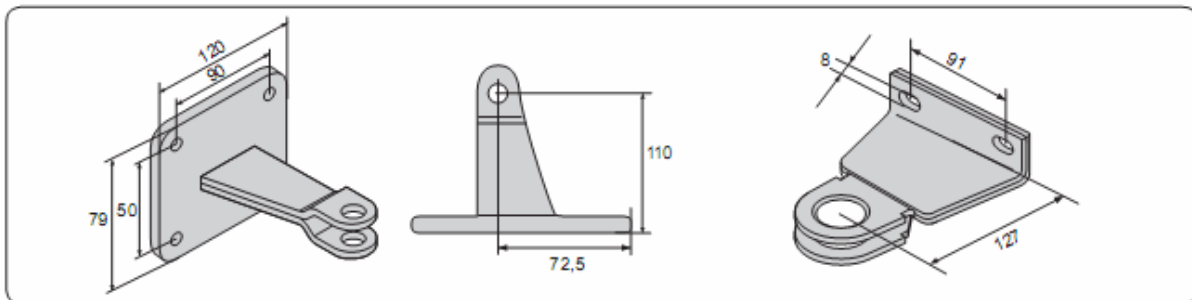
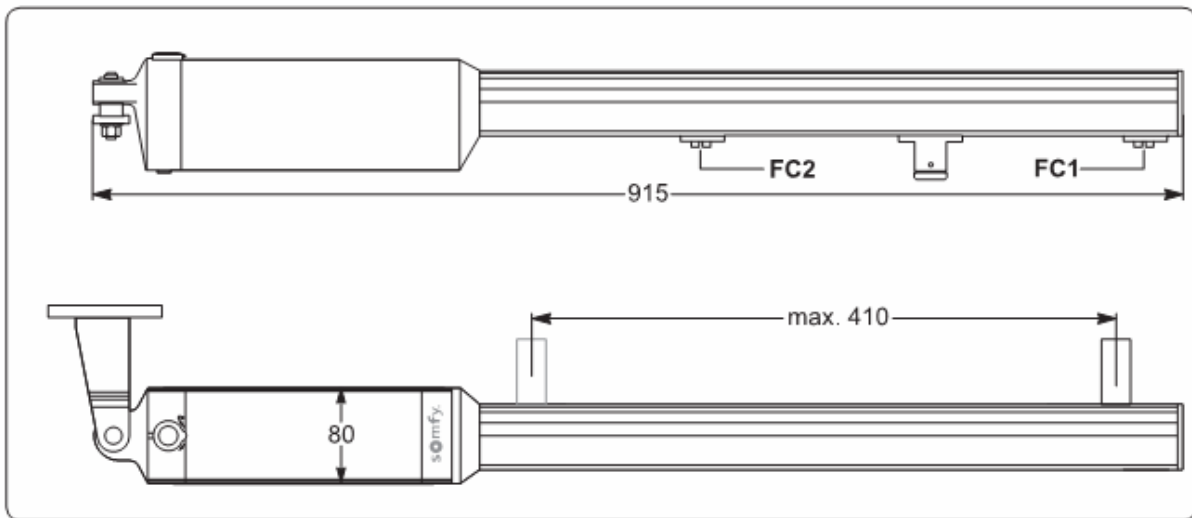
## Termékleírás

### Alkatrészei

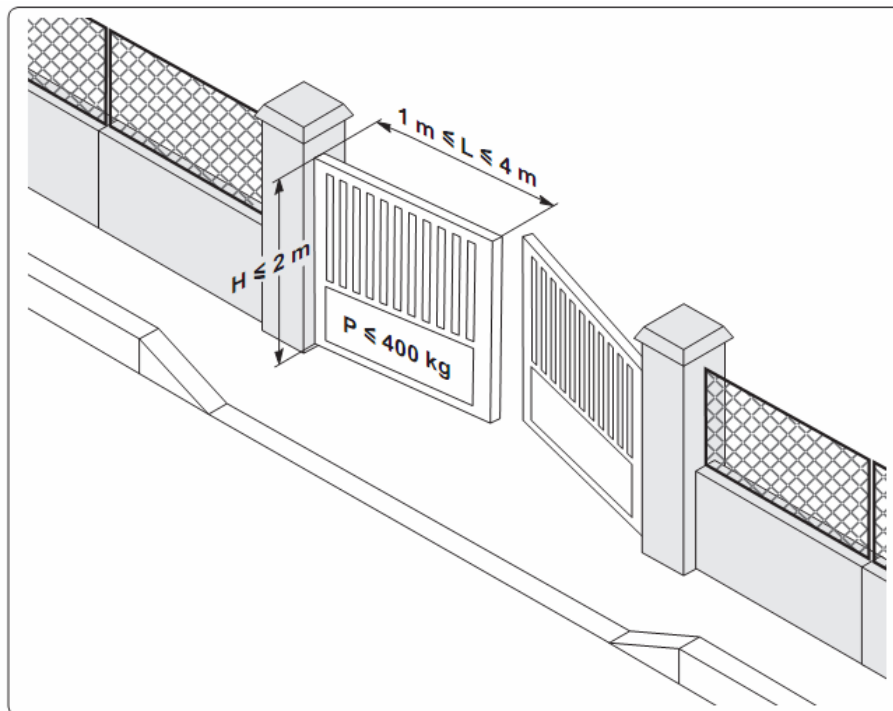


Ssz	Darab	Leírás
	<b>Egységcsomag</b>	<b>Csak motor</b>
1		Ixengo L Motor
2		Kapukonzol
3		Csavaralátétek és klipszek
4		Mágnes tartó + 2 db mágnes
5		Kapuoszlop konzol
6		Motor és kapuoszlop konzol rögzítő túske
7		Kioldó kulcs
8		KeyGo RTS távirányító

## Méreték



## Beszereles előtt ellenőrizendő



## Előzetes ellenőrzés

Ellenőrizze, hogy a kapu szerkezete elég erős. Minden esetben a hajtókarnak a kapu megerősített része felé kell tolnia a szárnyat.

A kaput lehetséges kézzel mozgatni, mindenféle akadás vagy nehézség nélkül.

Ellenőrizze, hogy a kapu megfelelő állapotban és egyensúlyban van.

Fölbe süllyesztett ütközőket el kell helyezni a kapu nyitási- és zárási végállásában is.

A Somfy ajánlja a kapuütközők felszerelését, ezzel javítva a kapunyitást.

Már meglévő kapun ellenőrizze az alkatrészeket. Ha szükséges, javítsa meg, vagy cserélje a rossz vagy leszakadt részeket.

Ha a kapu nincs eléggé megerősítve, a konzolok elhelyezéséhez használjon fém lapokat a megerősítéshez.

## Biztonsági előírások

A biztonsági előírásokat a beépítés egész ideje alatt be kell tartani!

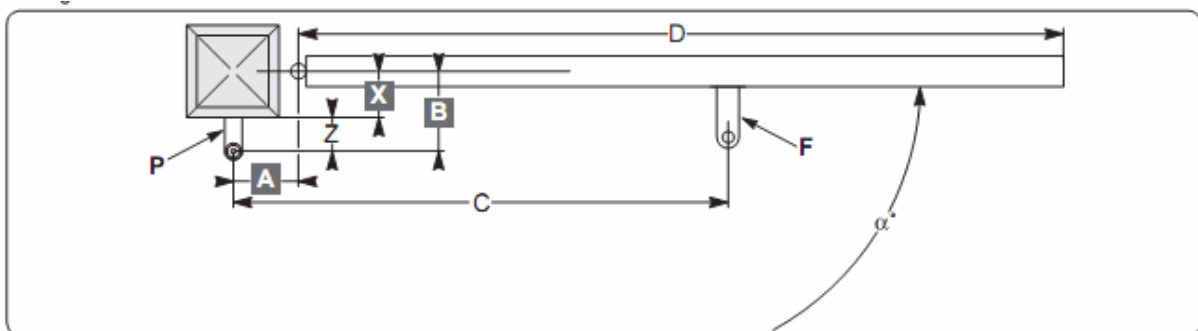
- Vegyen le minden ékszert (karlácnc, nyaklácnc, vagy egyéb hasonló...)

- Fúrás és forrasztás közben, mindig hordjon védőszemüveget és megfelelő védőruházatot.

- Mindig használjon megfelelő szerszámokat.

- Soha ne helyezze feszültség alá, vagy akkumulátorra mielőtt befejezi a szerelést!

## Beszerezés



Az alábbi ábra a beépítéshez szükséges méreteket mutatja:

A-B: meghatározzák a kapuoszlop konzol felszerelési helyét P

C: Tartókonzolok közti távolság (javasolt: 805 mm)

X: a kapu középvonala és a kapuoszlop éle közötti távolság

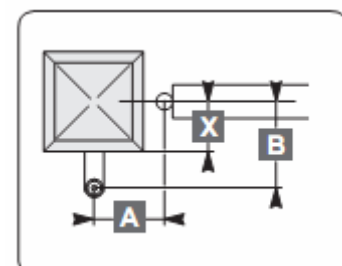
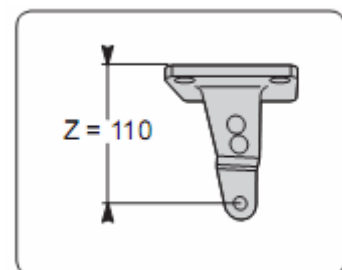
Z: a kapuoszlop éle és a motor forgáspontja közötti távolság

$\alpha$  : Kapunyitás szöge

P: Oszlop konzol

D: Kapuszárny hossza

F: Kapuszárny konzolja



### Az oszlopkonzol felszerelése

- Határozza meg a szükséges nyitási szöget „ $\alpha$ ”
- Mérje meg a kapun az „X” távolságot
- Számolja ki :  $B = Z + X$  , ahol  $Z = 110$  mm

A táblázatból válassza ki az A és B méreteket úgy, hogy legközelebb essenek az ideálistól és kiadják a megfelelő nyitási sebességet, így biztosítva a motor megfelelő üzemelését. Ha a kiválasztott méretek túl messze esnek egymástól a kapuszárny mozgása nem lesz egyenletes és a toló- és húzónyomaték változni fog a mozgás egész ideje alatt.

A táblázat az optimális A és B méreteket mutatja  $\alpha = 90^\circ$ -nál, állandó sebességnél.

B \ A	100	110	120	130	140	150	160	170	180	190	200	210	220	230
130	103	106	110	112	116	118	121	123	126	124	113	107	103	99
140	102	105	109	111	113	117	120	122	124	119	109	103	99	97
150	101	104	108	110	112	116	118	120	123	112	105	100	96	94
160	100	103	106	109	112	114	117	119	121	106	101	97	94	92
170	100	102	105	108	111	113	116	118	109	102	98	94	91	
180	99	102	104	107	110	112	114	117	103	98	94	91		
190	98	101	104	107	109	111	113	107	99	95	91			
200	98	101	103	106	108	110	112	100	95	91				
210	97	100	103	105	107	109	103	95	91					
220	97	100	102	104	106	108	95	91						
230	96	99	101	104	105	97								
240	96	99	101	103	101	91								
250	95	98	100	102	91									
260	95	98	100	92										$\alpha^\circ$

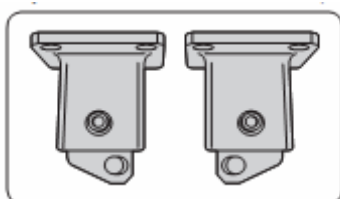
Az A és B méreteket kiválaszthatja a kívánt nyitási szögeket „ $\alpha$ ” tartalmazó táblázatból.

Ha a B túl nagy:

- használjon állítható konzolt (9014609 vagy 9014610) amely a „Z” érték 4 vagy 8 beállítási lehetőségét adja (olyankor, ha a „Z”-t csökkenteni vagy növelni kell):

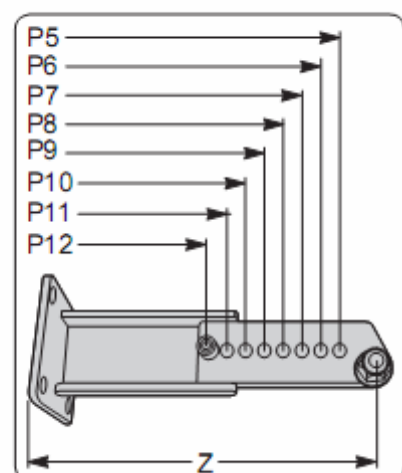
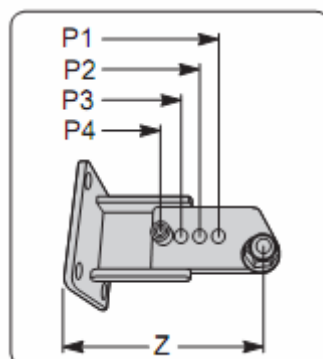
### Állítható konzol szerelési hely Rögzítési irány

- |                |                 |
|----------------|-----------------|
| P1: Z = 77 mm  | P9: Z = 215 mm  |
| P2: Z = 90 mm  | P10: Z = 225 mm |
| P3: Z = 110 mm | P11: Z = 235 mm |
| P4: Z = 150 mm | P12: Z = 250 mm |
| P5: Z = 150 mm |                 |
| P6: Z = 165 mm |                 |
| P7: Z = 190 mm |                 |
| P8: Z = 200 mm |                 |



Bal

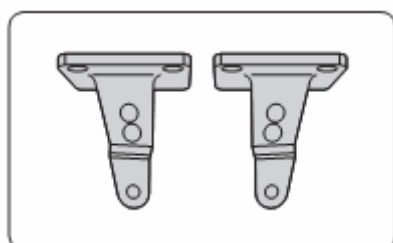
Jobb



- Vagy mozgassa a kapu vasalatait úgy, hogy csökkentse a „B” távolságot (lásd a „ Speciális szerelési módok” részt)
- Illessze a P konzolt

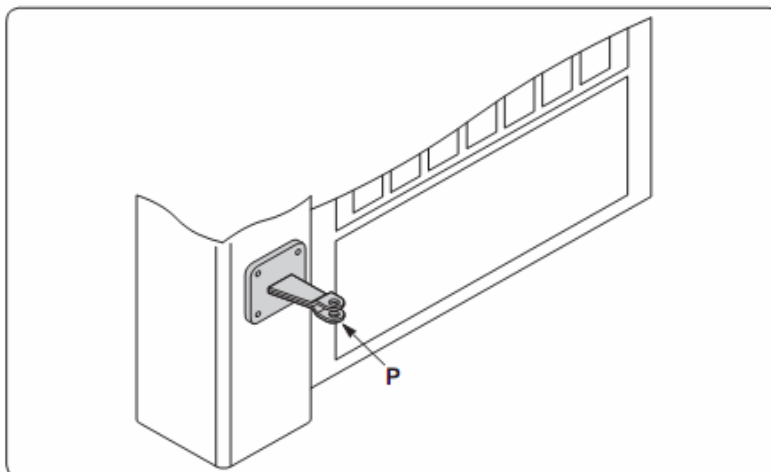
! Fúrja ki és reteszelve a konzolt az oszlophoz.

! Olyan rögzítési módot válasszon, amely megfelel az oszlop anyagának.



Bal

Jobb



Figyelem: A P szerelő konzol csatlakoztatásához használja a nagy klipszet.

Példa

Ha a kívánt nyitási szög  $90^\circ$ .

- Mérje le az  $X = 90 \text{ mm} - t$
- Számolja ki:  $B = X + Z = 90 + 110 = 200 \text{ mm}$
- Keresse meg a  $B = 200$  értéket a táblázatban és használja az  $A = 190$  távolságot a  $90^\circ$  - os nyitáshoz.

## A kapuszárny konzol rögzítése

Fontos: A kapuszárnyon mérje le a C távolságot (805 mm), amely a két szerelőkonzol középvonala közötti távolság. Jelölje be a kapukonzol tengelyét a szárnyon.

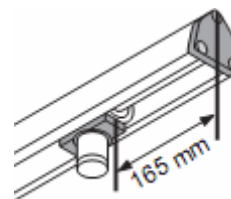
- 1 Oldja le a motor nyitókarját „E”.
- 2 Ideiglenesen illessze a motoregységet a P konzolra.
- 3 Helyezze el a 2 mágnest a mágnes tartóba „G”.
- 4 Illessze a mágnes tartót „G” a szerelőkonzolra „F”.
- 5 Illessze a kapuszárny konzolt „F” a nyitóúdra „E”.
- 4 Ellenőrizze egy vízmértékkel, hogy a motor egység „E” vízszintben áll.
- 5 Rögzítse a kapuszárny konzolt „F”

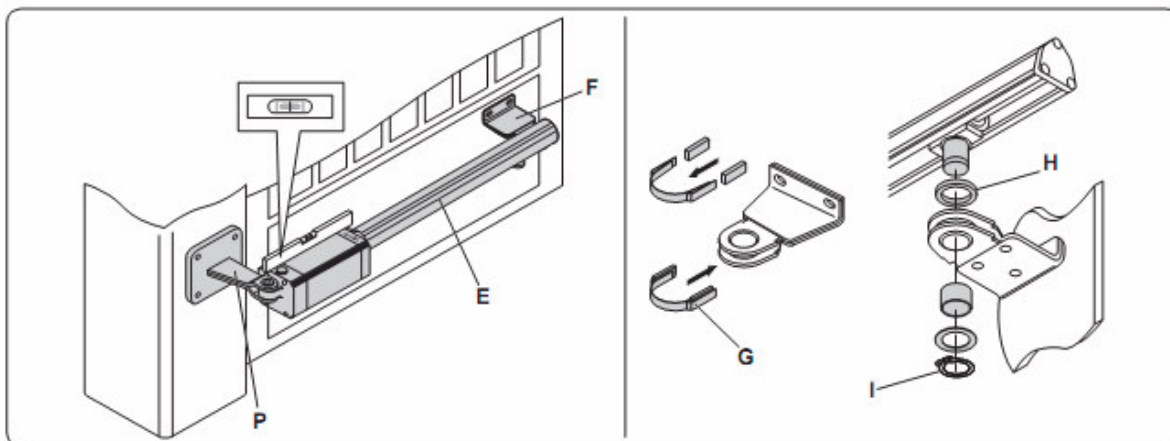
Tipp a C távolság betartásához:

Oldja ki a motort és kézzel mozgassa a fogantyút a cilindernél, hogy a fogantyú éle kb. 165 mm-re legyen a cylinder élétől (lásd a szemközti képet).

A szerelőkonzolok rögzítése után:

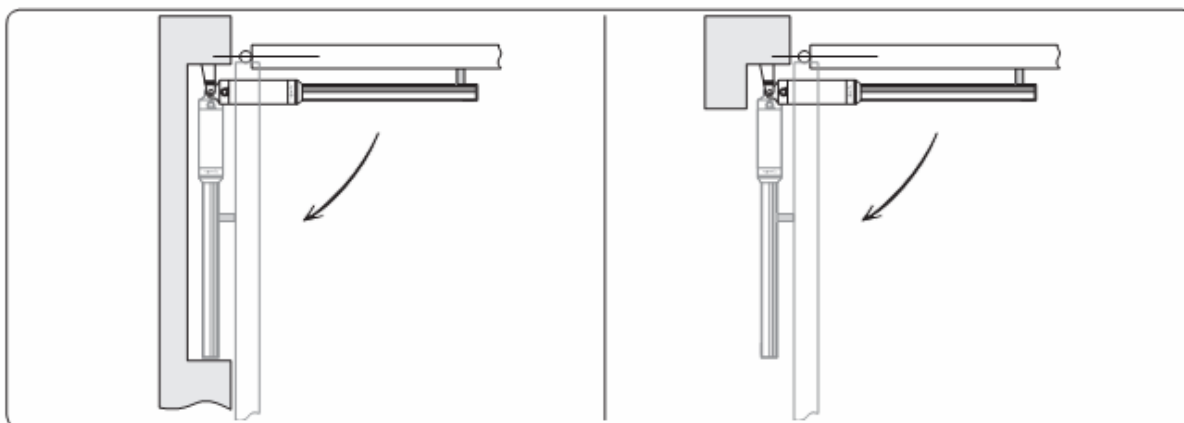
- 1 Helyezze el a távtartót „H”





2 Illesse be a nyitó rudat és csatlakoztassa az „I” gyűrű segítségével

### Speciális beszerelés



Beszerelés a kapun kialakított fülkébe

Beszerelés oszlopon kialakított fülkébe

### Földbe süllyesztett ütközők

Ellenőrizze a „J” kapuütközők meglétét a talajban.

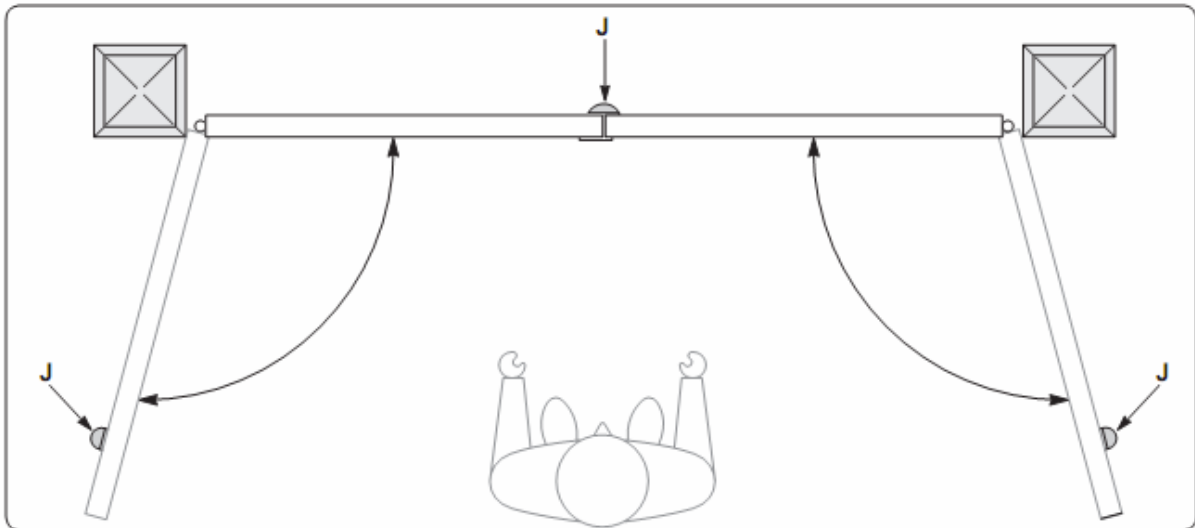
A motor megfelelő működéséhez elengedhetetlen az ütközők használata mind a nyitás, mind a zárás pozíciójában.

A végállások a talajban fizikai nyomást fejtenek ki a kapuzárnyon, így csökkentve a mechanikai nyomást a hengereken (különösen szeles időben).

### Elektromos bekötések

Csatlakoztassa a motor egységet az FX 24-el amennyiben Ixengo S 24 V motorja van, illetve az FX 230 elektronikus vezérlővel, amennyiben Ixengo S 230 V motorral rendelkezik.





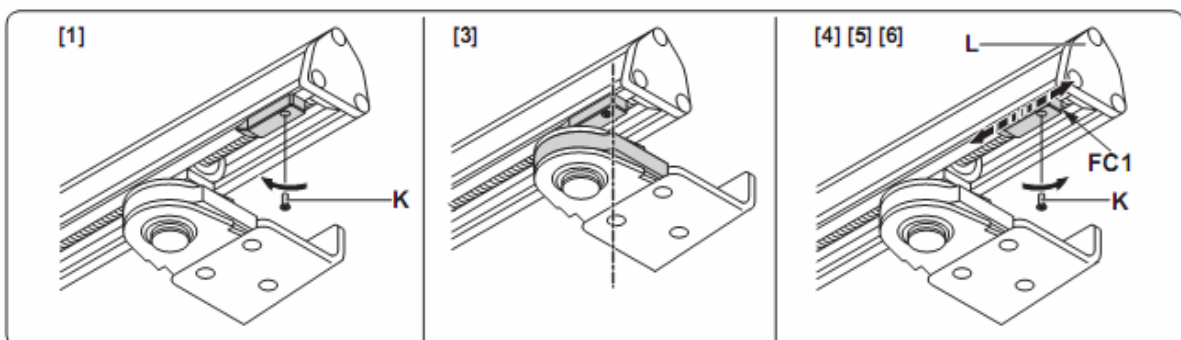
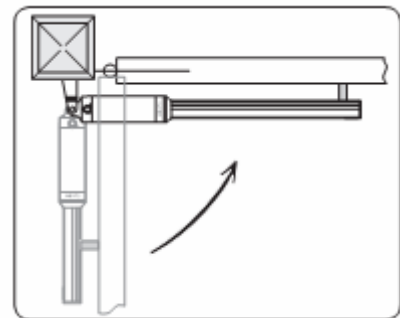
### Végállás beállítók – Ixengo L 24V

Állítsa be a végállásokat a nyitási hosszhoz tartozó mágnesek pontos elhelyezésével a 24V-os motor egységen.

Fontos: A 230 V-os motorhoz, nézze meg az FX 230 elektronikus vezérlő kezelési útmutatóját és állítsa be a motor üzemidejét.

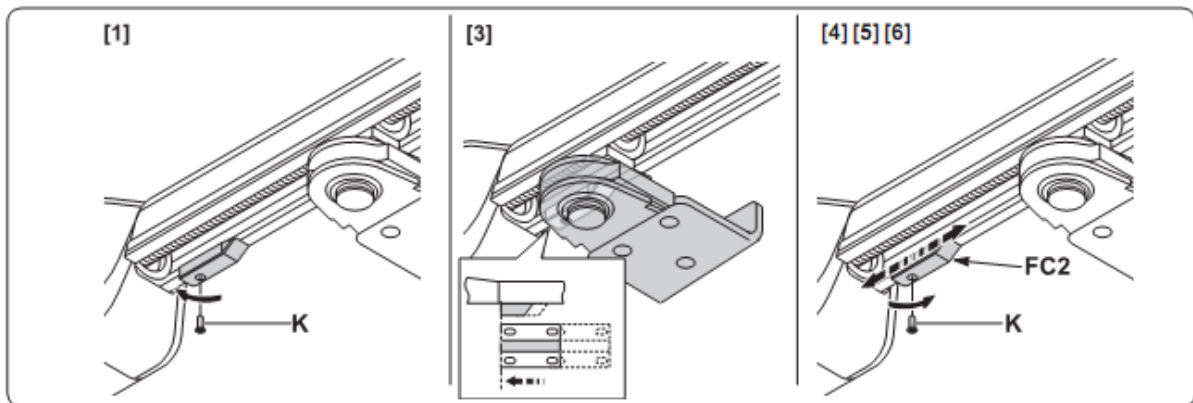
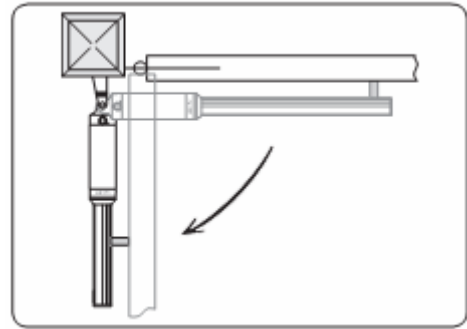
#### FC1 végállás ütköző beállítása

1. Gyengítsen a K csavaron a végállás beállítót.
2. Indítson egy zárási ciklust, hogy ellenőrizze, hogy mikor lép működésbe a végállás beállító.
3. A motor akkor áll meg, amikor a végállás éle és a mágnes éle egy vonalba ér. (pl. Mikor a mágnes eltakarja a végállást)
4. Ha a kapuszárny nem zár be pontosan, finoman mozgassa a végállás beállítót a végtakaró felé „L”.
5. Ha a kapuszárny záráskor nekiütközik az földbe süllyesztett ütközőnek, megfordul a működési irány, mozgassa a végállás beállítót a motoregység felé.
6. Miután helyesen beállította a végállásokat, szorosan csavarja le a K csavart.



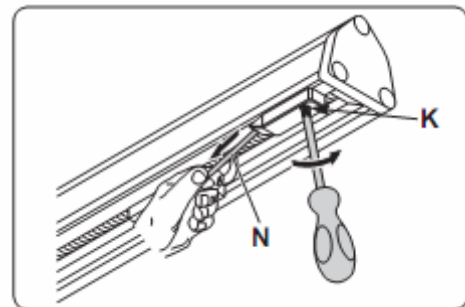
## FC2 végállás ütköző beállítása

1. Gyengítsen a K csavaron a végállás beállítón.
2. Indítson egy nyitási ciklust, hogy ellenőrizze, hogy mikor lép működésbe a végállás beállító.
3. A motor akkor áll meg, amikor a végállás éle és a mágnes éle egy vonalba ér. (pl. Mikor a mágnes eltakarja a végállást)
4. Ha a kapuzárny nem nyit ki teljesen, finoman mozgassa a végállás beállítót a motoregység felé.
5. Ha a kapuzárny záraskor nekiütközik az földre süllyesztett ütközőnek, megfordul a működési irány, mozgassa a végállás beállítót a végtakaró felé „L”.
6. Miután helyesen beállította a végállásokat, szorosan csavarja le a K csavart.

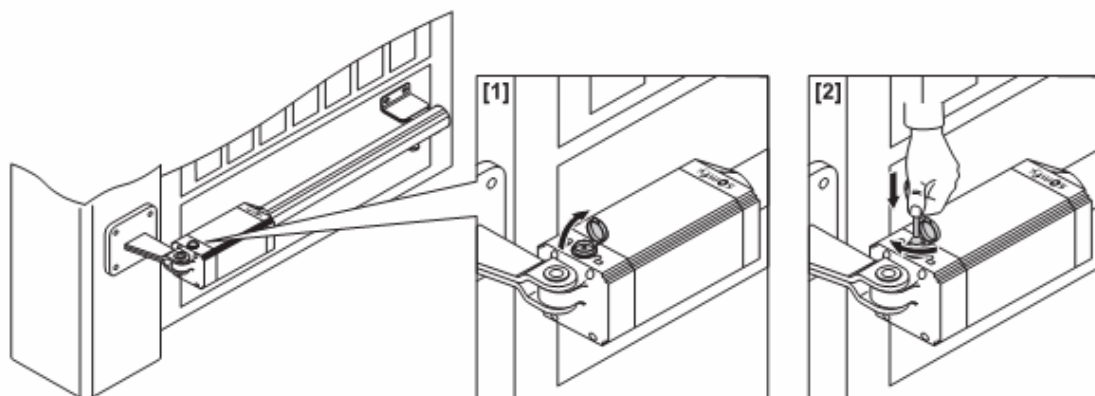


**Fontos: Hogy elkerülje a végállás beállító kábelének szakadását, úgy húzza meg a „K csavart, hogy közben szorosan tartja az „N” vezetékét.**

Figyelem: Amikor az elektronikus vezérlőt programozza, mindig nézze meg, hogy a végállás beállítók mikor lépnek működésbe. Azért, hogy megfelelően bezárjon, a motor nekifeszül a földre süllyesztett ütközőknek, folytatja útját még 1 vagy 2 centiméteren (kb. 100 mm).



## Működési teszt



### A kapu kézi nyitása

Ha szükséges, a motoregységet ellátták egy kioldó kulccsal, így a kapu kézzel is mozgatható.

1. A zártakaró felemelése után, tegye bele a kioldó kulcsot a zárba és óramutató járásával egyezően, forgassa el 90 °-al.
2. Tolja meg kézzel a szárnyat és nyissa ki a kaput.
3. Fordítsa el a kulcsot az ellenkező irányba a motoregység üzembe helyezéséhez.
4. Tegye vissza a zártakarót.

### A működés ellenőrzése

Mielőtt a motort elindítaná:

- Ellenőrizze, hogy minden alkatrészt megfelelően rögzítettek
- Ellenőrizze, hogy minden biztonsági berendezés megfelelően működik
- Ellenőrizze, a vésznyitás vezérlést
- Ellenőrizze, hogy az elektronikus vezérlés megfelelően működik.

### Mit tegyek, ha a motor nem működik?

- Használjon megfelelő eszközt, hogy ellenőrizze a feszültség meglétét a motor lassító hajtóművén egy nyitás vagy zárási művelet után.
- Ha a nyitórud nem a jó irányba fordul, cserélje meg az elektromos kötéseket a motor lassító hajtóművén.
- Ha a kapu nyitás, vagy zárás után irányt változtat, azt jelenti, hogy a végállás beállítókat rosszul helyezte el. Nézze meg újra a beépítési útmutató „**Végállás beállítók**” részét a végállás beállítók pontos elhelyezéséhez.

## Műszaki adatok

	24 V változat
Hálózat	24 Vdc
Motor fordulatszám	3800 fordulat/perc
Energia felvétel	40W
Áramfelvétel	1,5 A
Hasznos út	2000 n
Nyitóúds sebessége	410 mm
Nyomó- és húzó nyomaték	14 mm/mp
Nyomatékérzékelés (ütközésre reagál)	Beépített nyomaték szabályzó
Végállás	Beépített, mágneses és állítható
Kézi mozgatás	Kioldó kulccsal
Működés / nap	60 működtetés
Kapuszárny hossza max.	4000 mm
Kapuszárny súlya max.	400 kg
Környezeti feltételek	-20°C-tól +60°C-ig
Védelem	IP44
Kenés	Folyamatos kenés