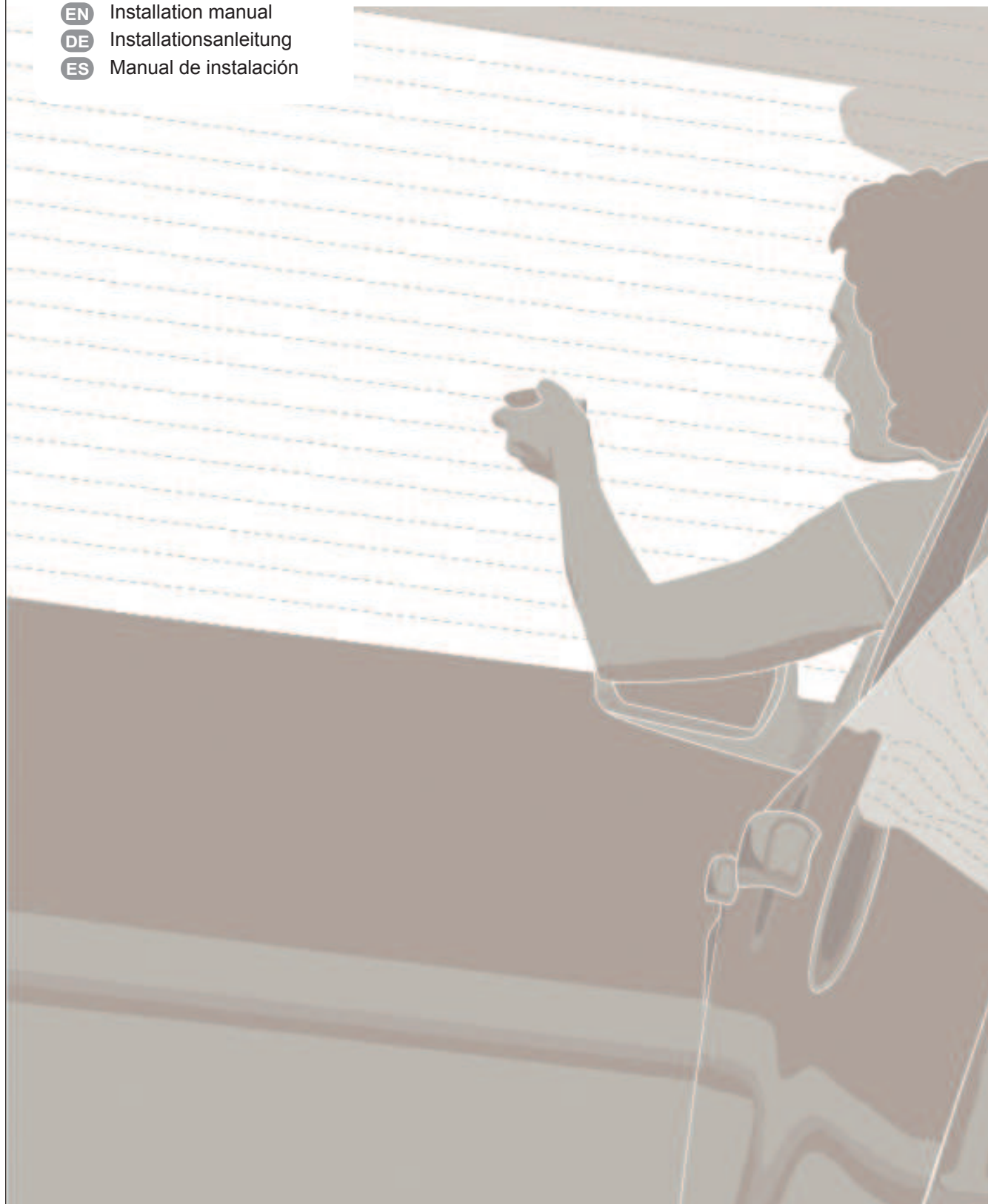
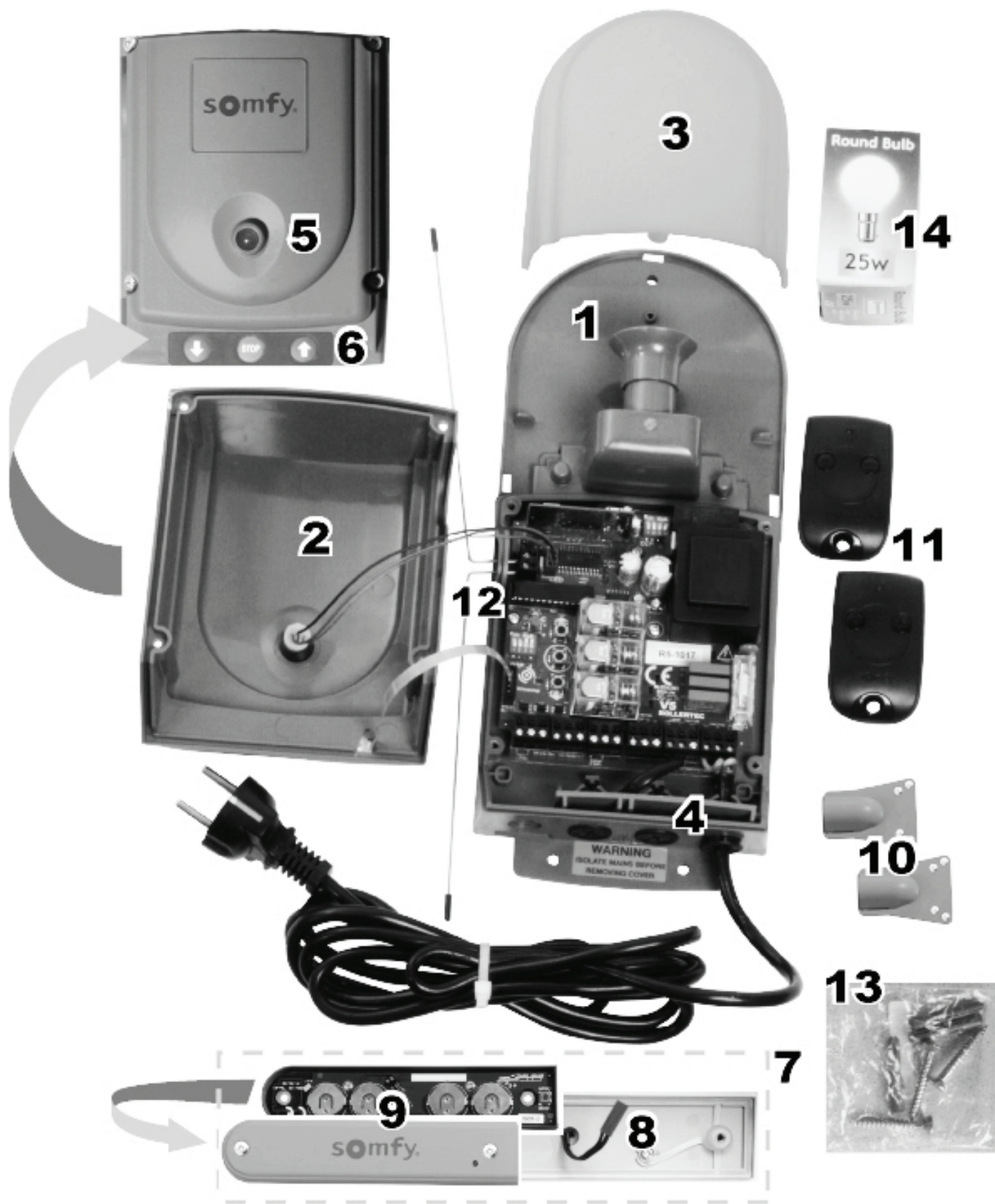


Freeroll ESE

- FR Manuel d'installation
- EN Installation manual
- DE Installationsanleitung
- ES Manual de instalación





SOMMAIRE


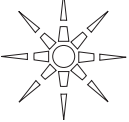
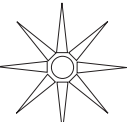





GÉNÉRALITÉS	2
Présentation des symboles utilisés dans ce manuel	2
SÉCURITÉ	2
Généralités	2
Consignes de sécurité	2
DESCRIPTION DU PRODUIT	3
Domaine d'application	3
Composition du produit	3
Description de l'unité de commande	4
POINTS À VÉRIFIER AVANT L'INSTALLATION	5
Contrôles préliminaires	5
INSTALLATION DU FREEROLL RTS	5
CÂBLAGE DU FREEROLL RTS AU MOTEUR	6
RÉGLAGE DES FINS DE COURSE DU MOTEUR	7
INSTALLATION DE LA BARRE PALPEUSE RADIO	9
MISE EN SERVICE RAPIDE	12
Auto-apprentissage	12
Test de détection d'obstacle	12
FONCTIONNEMENT DU FREEROLL RTS	13
Indications de fonctionnement	13
Utilisation des télécommandes	13
Éclairage intégré	13
Détection d'obstacle	13
RACCORDEMENT DES PÉRIPHÉRIQUES	14
Plan de câblage général	14
Feu orange auto-clignotant 230 V - 15 W	14
Cellule reflex 12 V	14
Commande filaire	15
Buzzer alarme	15
PARAMÉTRAGES	16
Ajout d'une télécommande	16
Suppression des télécommandes	17
Réglages des modes de fonctionnement	17
DIAGNOSTIC ET DÉPANNAGE	18
EFFACER ET ENREGISTRER UN ÉMETTEUR BARRE PALPEUSE DANS LE RECEPTEUR	20
CHANGER LES PILES	23

GÉNÉRALITÉS

Ce produit installé selon les présentes instructions permet une mise en place conforme aux normes EN 13241-1 et EN 12453.

Nous, Somfy, déclarons que ce produit est conforme aux exigences essentielles et autres dispositions pertinentes de la directive 1999/5/EC. Une déclaration de conformité est mise à disposition à l'adresse internet www.somfy.com/ce (FREEROLL RTS). Produit utilisable dans l'Union Européenne et en Suisse.

Présentation des symboles utilisés dans ce manuel

Appuis		Etat led			
Appui bref		Clignotement vert		Vert fixe	
Appui maintenu jusqu'à		Clignotement orange		Orange fixe	
		Clignotement rouge		Rouge fixe	

SÉCURITÉ

Généralités

Toujours lire cette notice d'installation et les consignes de sécurité jointes avant de commencer l'installation de ce produit Somfy.

Ce produit Somfy doit être installé par un professionnel de la motorisation et de l'automatisation de l'habitat auquel cette notice est destinée.

L'utilisation de tout accessoire de sécurité non validé par Somfy se fait sous la seule et entière responsabilité de l'installateur.

Cette notice décrit l'installation, la mise en service et le mode d'utilisation de ce produit.

L'installateur doit, par ailleurs, se conformer aux normes et à la législation en vigueur dans le pays d'installation et informer ses clients des conditions d'utilisation et de maintenance du produit.

Toute utilisation hors du domaine d'application défini par Somfy est non conforme. Elle entraînerait, comme tout irrespect des instructions figurant dans cette notice, l'exclusion de la responsabilité et de la garantie Somfy.

Consignes de sécurité

Avant d'installer le récepteur, se référer aux instructions de sécurité de moteur RDO CSI.

Le récepteur doit être installé à l'intérieur du garage avec une motorisation RDO CSI.

Afin de s'assurer que les dispositifs de commande sont hors de portée des enfants, placer tous boutons de commande à 1,5 m minimum du sol. Ils doivent être visibles de l'entrée du garage mais éloignés des parties mobiles.

Les consignes de sécurité sont à respecter pendant toute l'installation :

- Enlever les bijoux (bracelet, chaîne ou autres) lors de l'installation.
- Pour les opérations de perçage et de soudure, porter des lunettes spéciales et les protections adéquates.
- Utiliser les outils appropriés.
- Manipuler avec précaution le système de motorisation pour éviter tout risque de blessure.
- Ne pas se raccorder au secteur avant d'avoir terminé le processus de montage.
- N'utiliser en aucun cas un nettoyage au débit d'eau haute pression.

DESCRIPTION DU PRODUIT

Domaine d'application

Portes de garage enroulables pour usage résidentiel.

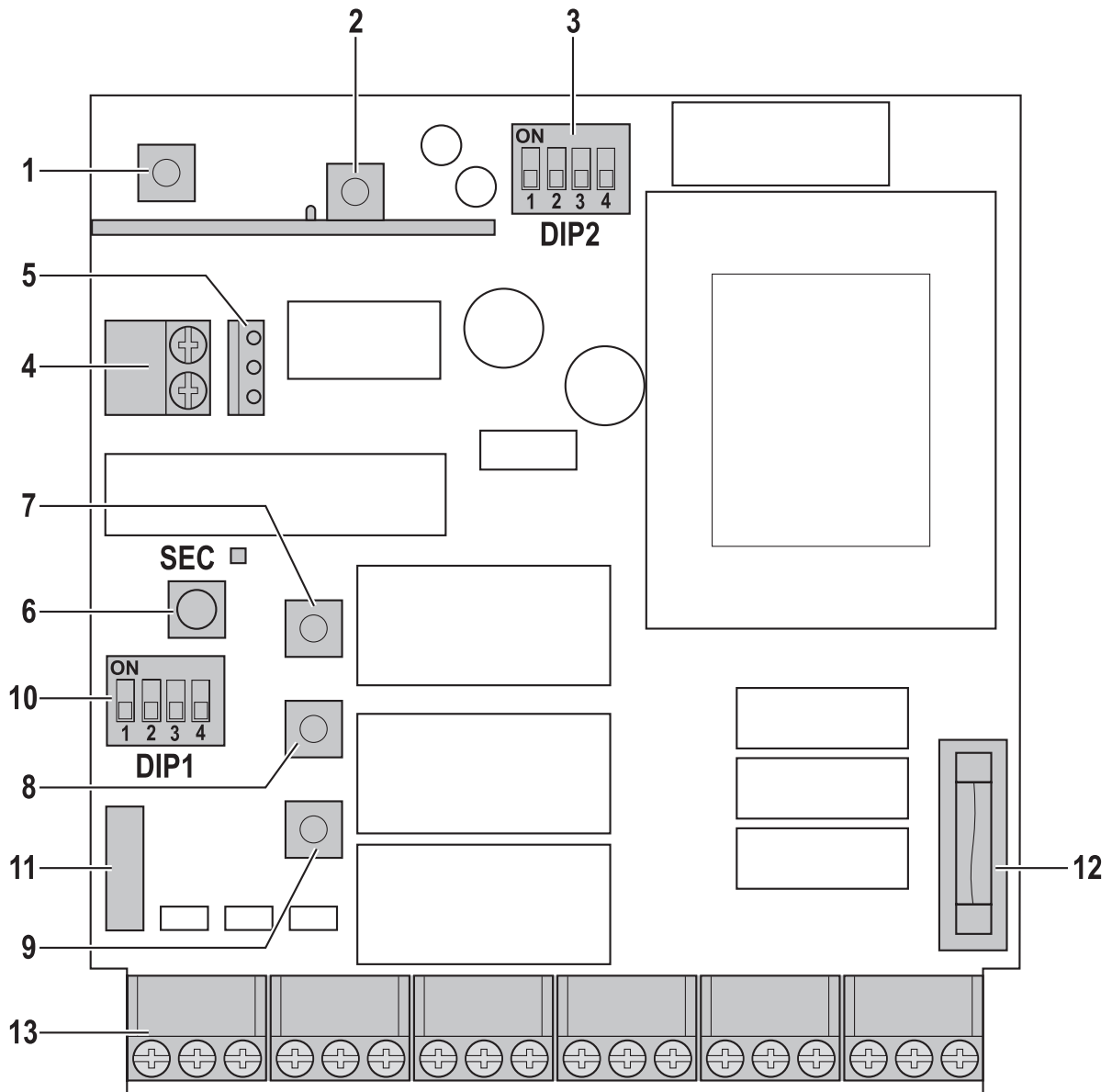
Composition du produit

Rep.	Quantité	Désignation
1	1	Récepteur Freeroll pré-cablé
2	1	Couvercle du récepteur
3	1	Capot éclairage intégré
4	1	Serre-câbles
5	1	Led extérieure
6	1	Nappe de boutons de commande extérieurs
7	1	Émetteur barre palpeuse électrique pré-appairé en usine :
8	1	- Plaque de fixation de l'émetteur barre palpeuse
9	1	- Couvercle de l'émetteur barre palpeuse (avec circuit électronique)
10	2	Aimants
11	2	Télécommandes Keytis 2 RTS pré-appairées en usine
12	2	Antennes
13	1	Sachet de visserie
14	1	Ampoule 230V E14 25W maxi



Le contenu peut varier en fonction des kits.

Description de l'unité de commande



repère	Élément
1	Bouton poussoir Reset
2	Carte radio avec bouton poussoir de programmation et led d'état (carte fille)
3	Dipswitch DIP 2
4	Connecteur antenne radio
5	Connecteur led 3 couleurs de la face avant
6	Bouton poussoir SEC et led d'état
7	Bouton poussoir de commande Montée (utilisé lorsque le couvercle est ouvert)
8	Bouton poussoir de commande Stop (utilisé lorsque le couvercle est ouvert)
9	Bouton poussoir de commande Descente (utilisé lorsque le couvercle est ouvert)
10	Dipswitch DIP 1
11	Connecteur des boutons de commandes de la face avant (accessibles avec le couvercle)
12	Fusible 6,3 A – 250 V
13	Bornier de raccordement

POINTS À VÉRIFIER AVANT L'INSTALLATION

Contrôles préliminaires

Le Freeroll ne doit pas être installé dans un endroit où le risque de projection d'eau est présent.


Le bas de la porte doit être équipé avec une barre palpeuse de sécurité compatible avec le système Freeroll.

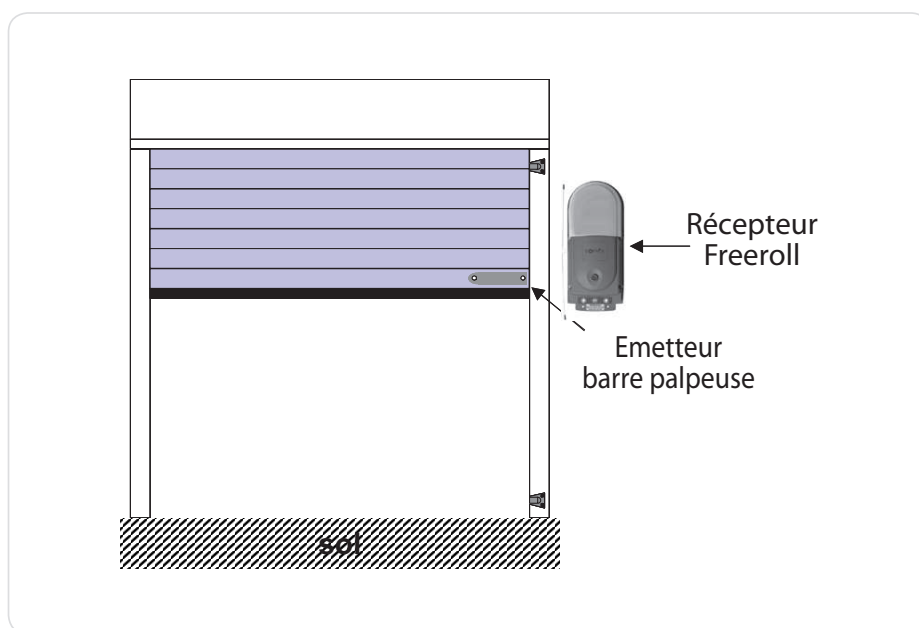
Si la porte de garage est l'unique accès au garage, prévoir un débrayage extérieur pour utiliser la manivelle du dispositif de secours du moteur RDO CSI.

Si la porte de garage donne sur la voie publique, installer un dispositif de signalisation de type feu orange (ref. 9015034, voir page 14).

Vérifier qu'il n'y a pas sur la porte de parties accessibles dangereuses. Le cas échéant, les protéger.

INSTALLATION DU FREEROLL RTS

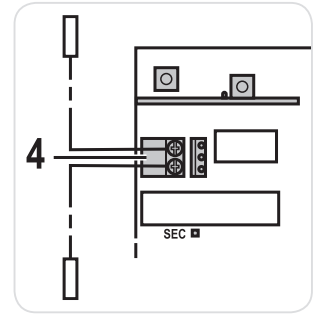
 **S'assurer d'être à une distance convenable de la prise murale. Le récepteur Freeroll est pré-câblé en usine avec un câble de 2,50 m. Il est conseillé d'installer le récepteur Freeroll du même côté de la porte que l'émetteur barre palpeuse.**



[1]. Retirer le capot de l'éclairage intégré en pressant sa base de chaque côté. Retirer la face avant du récepteur.



- [2]. Visser les deux antennes au récepteur Freeroll (**voir repère 4**). S'assurer que les deux antennes ne se touchent pas, ne se croisent pas et qu'elles pointent dans des directions opposées (une vers le haut, une vers le bas et toutes les deux parallèles au côté du produit).



- [3]. Maintenir le récepteur contre le mur (éclairage vers le haut) et repérer les trous de perçage. Utiliser la visserie fournie ou une visserie plus adaptée aux matériaux et fixer le récepteur au mur.



CÂBLAGE DU FREEROLL RTS AU MOTEUR

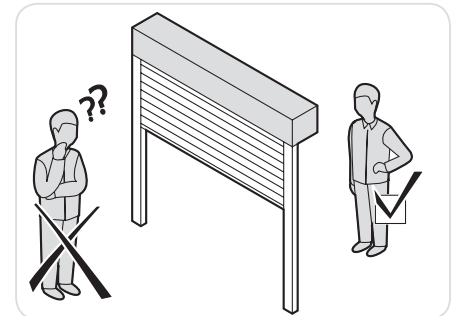


Le récepteur Freeroll ne doit pas être branché sur l'alimentation secteur pendant la connexion au moteur.

Respecter le sens des connexions en fonction du sens de montage du moteur et de la porte comme indiqué ci-dessous.

- [1]. Se placer face à la porte de garage, du côté du caisson.
 [2]. Repérer la position de la tête moteur : à gauche ou à droite.
 [3]. Connecter les 4 fils du moteur au récepteur Freeroll selon le tableau suivant.

	Tête moteur à gauche	Tête moteur à droite
Bleu	T7	T7
Noir	T9	T8
Marron	T8	T9



- [4]. Connecter le récepteur Freeroll à l'alimentation secteur.
- Le récepteur émet un BIP.
 - La led extérieure clignote puis s'allume VERT FIXE.

RÉGLAGE DES FINS DE COURSE DU MOTEUR

 **Pendant le réglage des fins de course du moteur, l'émetteur barre palpouse ne doit pas être fixé à la porte.**

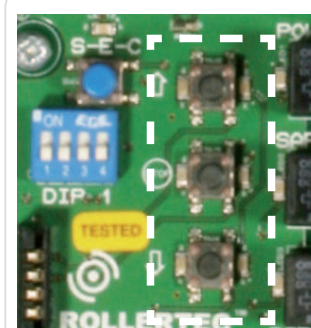
[1]. Sur le DIP 1 du récepteur : mettre les dipswitchs 1, 2 et 3 sur ON et le dipswitch 4 sur OFF (mode réglage fins de course moteur + radio désactivée).



mode réglage fins de course moteur

[2]. Tester le sens de rotation du moteur en utilisant les boutons de commande à l'intérieur du récepteur (**repères 7, 8, 9**). Inverser si besoin les bornes des fils T8 et T9. Voir page 6.

 **Avant d'inverser le sens de rotation du moteur, penser à déconnecter le récepteur Freeroll de l'alimentation secteur.**



[3]. Régler les fins de course du moteur en utilisant les boutons à l'intérieur du récepteur Freeroll (se reporter à la notice du moteur pour le réglage des fins de course).

[4]. Remettre tous les dipswitchs de DIP 1 du récepteur sur OFF (mode normal).



mode normal

Nota : Les fins de course moteur peuvent également être réglés avec un câble de réglage (ref. 9686027). Dans ce cas, ne pas suivre les étapes 1 à 4 ci-dessus.

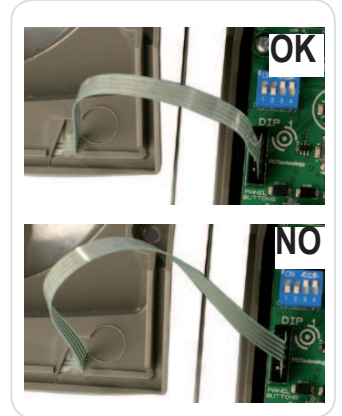
► Fermeture du récepteur Freeroll

[1]. Connecter avec précaution la nappe de boutons de commande extérieurs sur le bornier de la carte électronique (**repère 11**).

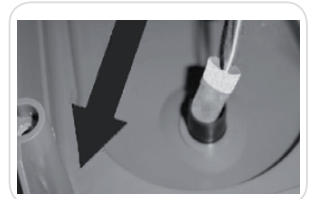


Respecter le sens de connection de la nappe de boutons pour éviter un dysfonctionnement des commandes extérieures.

[2]. Connecter la LED à la carte électronique (**repère 5**).

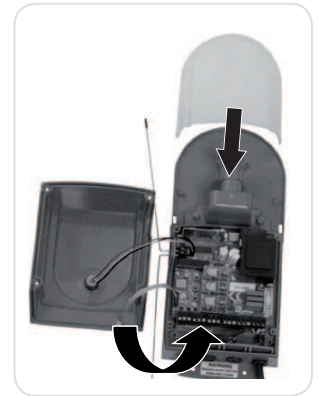


[3]. Reloger la LED dans le capot du récepteur.



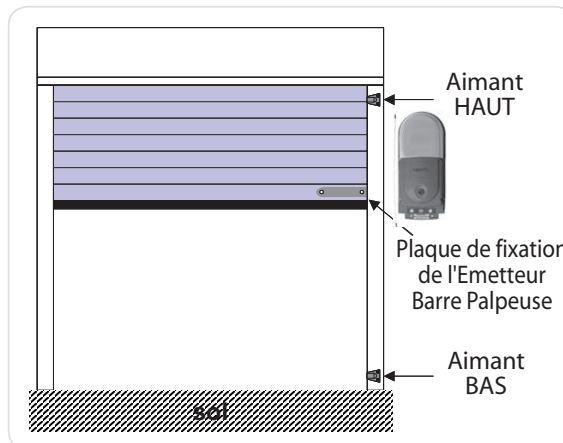
[4]. Remettre le capot du récepteur.

[5]. Remettre le capot de l'éclairage intégré du récepteur.





INSTALLATION DE LA BARRE PALPEUSE RADIO

- ⚠ - Positionner le récepteur Freeroll, l'émetteur barre palpeuse et les aimants du même côté de la porte, à l'intérieur du garage.
- Respecter une distance maximum de 4 m entre le récepteur Freeroll et l'émetteur barre palpeuse.
- Les aimants doivent être fixés horizontalement au bord de la coulisse et ne doivent jamais être retirés (gestion de l'autonomie et de la sécurité).
- Utiliser les vis fournies pour fixer les aimants (diamètre de perçage 2,5 mm).
- Les vis ne doivent pas dépasser dans la coulisse (risque de frottement sur le tablier).
- Ne pas utiliser de visseuse électrique.



► Montage de la barre palpeuse

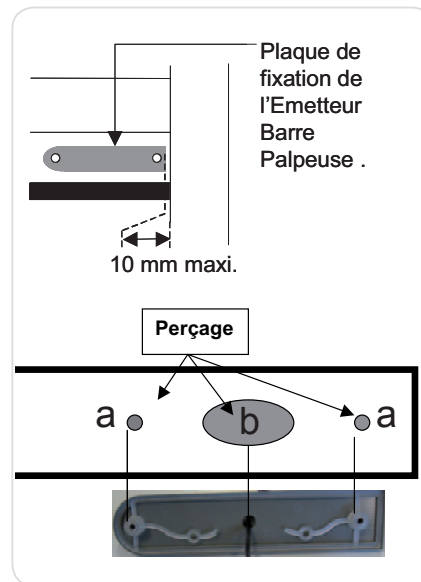
[1]. Mettre la porte en position intermédiaire en maintenant le bouton  ou  appuyé.

Nota : si les boutons de commande extérieurs ne fonctionnent pas, vérifier que la nappe a été connectée correctement (voir page 8).



[2]. Si la barre palpeuse est pré-installée en usine, passer directement à l'étape 5.

Sinon, positionner la platine de l'émetteur barre palpeuse sur la lame finale en respectant une distance maximum de 10 mm entre le bord droit de la plaque et le bord de la coulisse.



Pré-percer la lame finale.

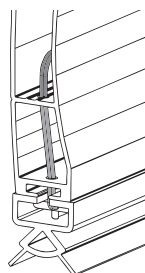
ø a = 2,5 mm

ø b = 12 mm min

[3]. Glisser le caoutchouc de la barre palpeuse dans la lame finale.




Le câble de la barre palpeuse doit être passé dans la lame finale comme indiqué sur l'illustration ci-contre.



- [4]. Passer le câble de la barre palpeuse dans le trou pré-percé b de la lame finale.
- [5]. Passer le câble de la barre palpeuse dans la platine de l'émetteur puis visser la platine de l'émetteur à la lame finale.

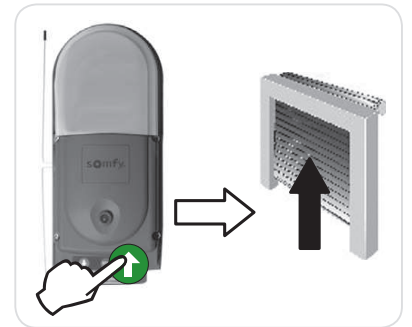


► Montage des aimants sur la porte

- [1]. Mettre la porte en position ouverte en maintenant le bouton  du récepteur appuyé (la porte doit atteindre son fin de course haut).



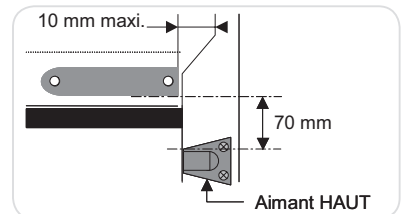
S'assurer que l'émetteur barre palpeuse n'est pas fixé sur sa platine.




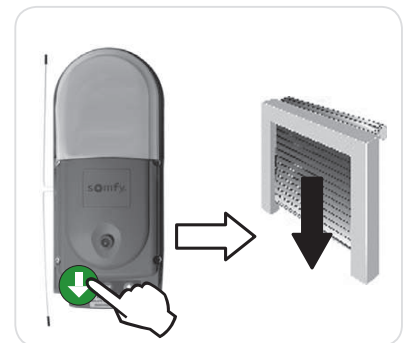
- [2]. Fixer l'aimant haut au bord de la coulisse en respectant un espace de 70 mm entre le bas de l'émetteur et le haut de l'aimant.



**Cette opération est délicate.
Veiller à bien respecter les cotes.**



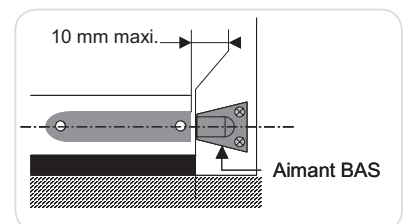
- [3]. Mettre la porte en position fermée en maintenant le bouton  du récepteur appuyé (la porte doit atteindre son fin de course bas).



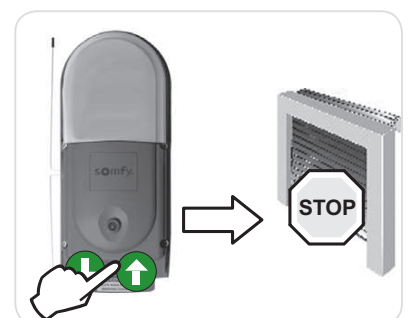
- [4]. Fixer l'aimant bas au bord de la coulisse en le positionnant dans l'axe de l'émetteur.



**Cette opération est délicate.
Veiller à bien respecter l'alignement.**



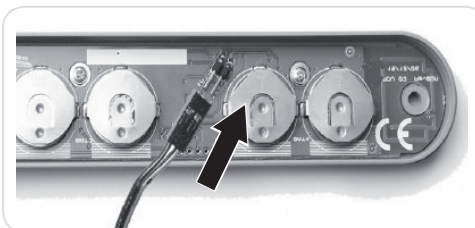
- [5]. Mettre la porte en position intermédiaire en maintenant le bouton  appuyé.



► Connecter l'émetteur barre palpeuse

Nota : L'émetteur est pré-appairé au récepteur en usine ; le numéro de série de l'émetteur est rappelé sur le capot du récepteur.

- [1]. Brancher le connecteur de la barre palpeuse aux 2 broches du circuit électronique de l'émetteur (pas de polarité).



- [2]. Appuyer une fois sur le bouton à l'arrière de l'émetteur. La led de l'émetteur doit s'allumer.

Si la led clignote :

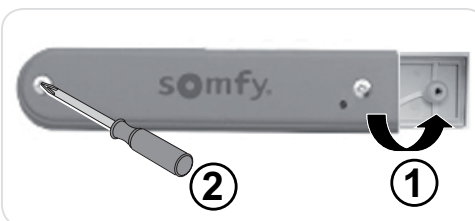
6 fois → la barre palpeuse est défectueuse (court-circuit).

8 fois → la barre palpeuse n'est pas correctement mise à longueur (circuit ouvert).



- [3]. Pincer la barre palpeuse. La led de l'émetteur clignote.

- [4]. Fixer le couvercle de l'émetteur avec les vis fournies.



***Ne pas utiliser de visseuse électrique.
L'utilisation d'une visseuse électrique
pourrait endommager la carte électronique
de l'émetteur.***

MISE EN SERVICE RAPIDE

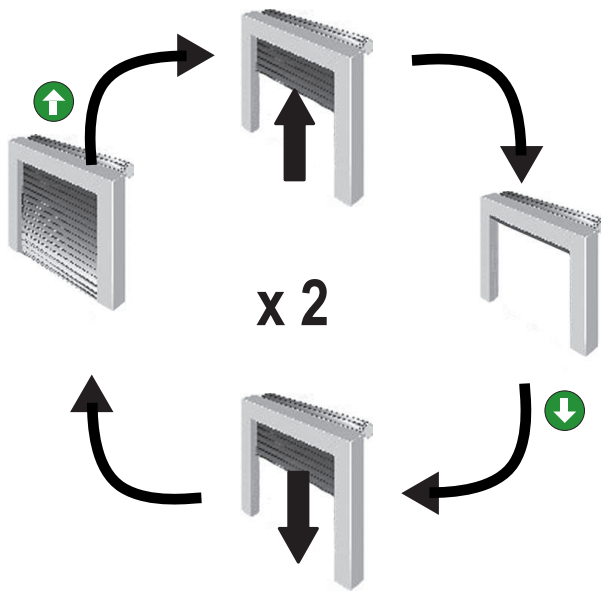
Auto-apprentissage



Il est impératif de respecter la procédure suivante pour un fonctionnement de la porte en toute sécurité.

La porte doit être en position intermédiaire pour commencer l'auto-apprentissage.

Faire deux cycles complets (ouverture puis fermeture) en utilisant les boutons  et .



Ne pas appuyer sur la barre palpeuse à ce stade de l'apprentissage.

Test de détection d'obstacle

Tester la détection d'obstacle en simulant la présence d'un obstacle à la fermeture.

La porte doit s'arrêter puis remonter.

La led du récepteur clignote orange pour signaler l'activation de la barre palpeuse.

Si le test de détection d'obstacle échoue, voir page 19.

À CE NIVEAU DE L'INSTALLATION, LE RÉCEPTEUR FREEROLL EST PRÊT À FONCTIONNER.

FONCTIONNEMENT DU FREEROLL RTS

Indications de fonctionnement

Les indications de fonctionnement de la porte sont données par la led extérieure du récepteur.
A chaque commande d'ouverture, le récepteur émet un «BIP».



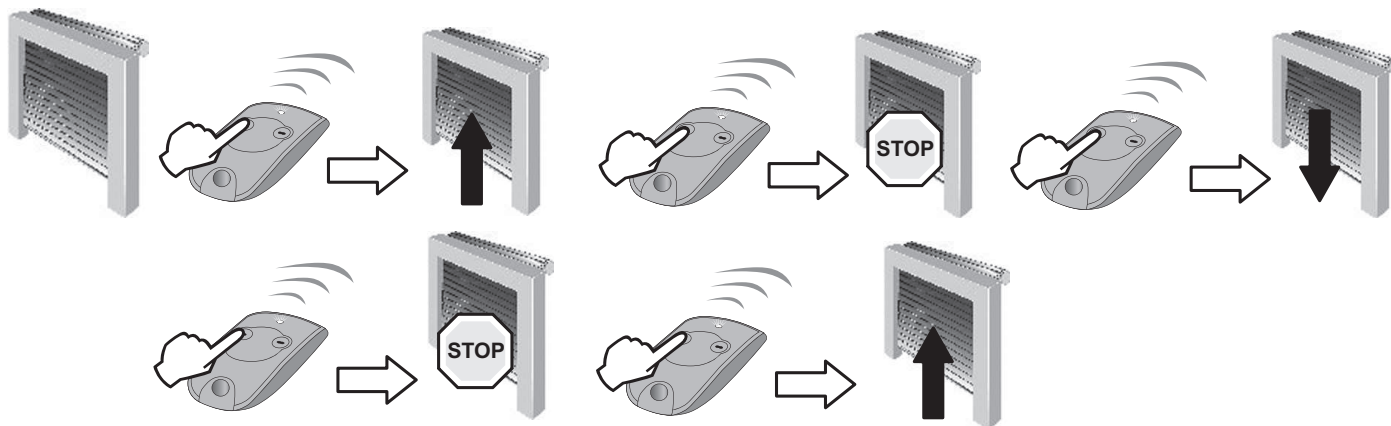
LED récepteur (repère 5)	Etat de la porte
Vert fixe	Fin de course haut atteint
Clignotement vert	Porte en ouverture
Rouge fixe	Fin de course bas atteint
Clignotement rouge	Porte en fermeture
Orange fixe	Porte arrêtée entre fins de course haut et bas

Utilisation des télécommandes

Les télécommandes fournies dans le kit sont pré-enregistrées en usine sur la touche de gauche.
Elles peuvent être directement utilisées pour piloter la porte de garage enroulable.

Les appuis successifs sur une même touche de commande entraînent le fonctionnement suivant de la porte : Ouverture, Stop, Fermeture, Stop, Ouverture ...

Nota : Sur une télécommande «3 touches» de type Telis, les appuis successifs sur la touche centrale (My/STOP) entraînent le fonctionnement suivant de la porte : Ouverture, Stop, Fermeture, Stop, Ouverture ...



 **Si les commandes se succèdent trop rapidement, le récepteur n'aura pas le temps de les traiter et elle ne seront pas toutes prises en compte.**

Éclairage intégré

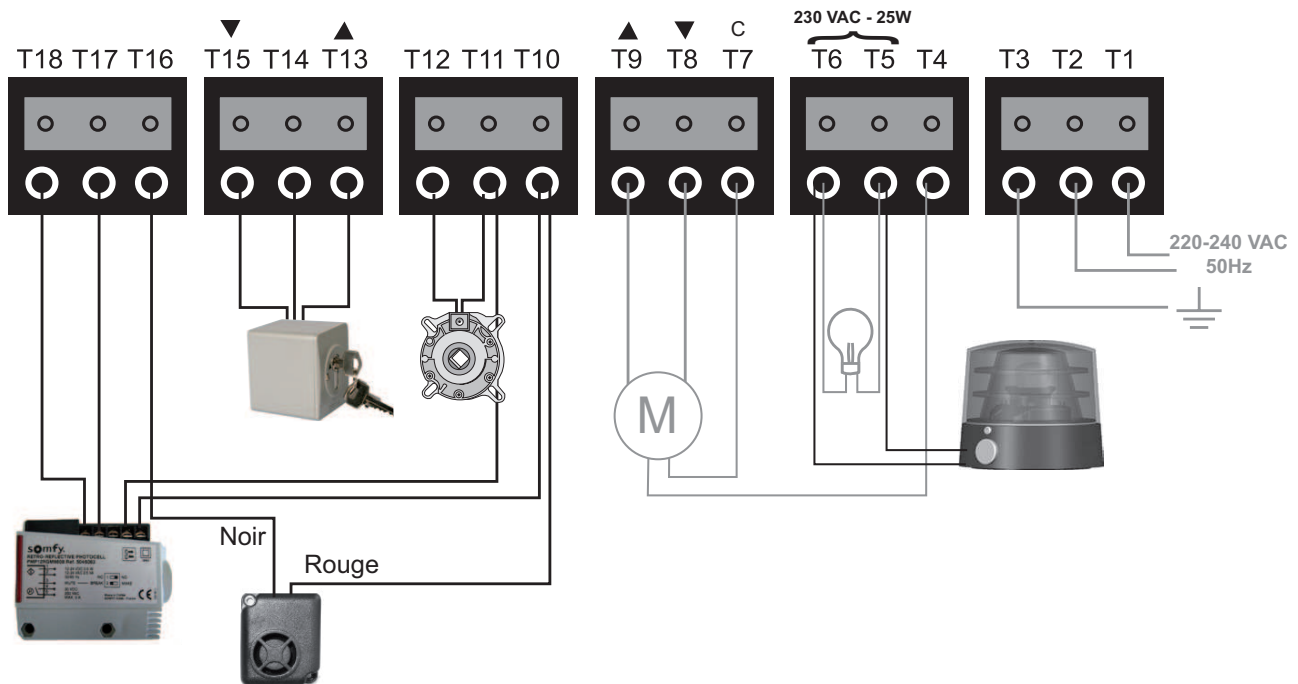
La lampe s'éclaire à chaque fois qu'une commande est envoyée au récepteur.
Elle s'éteint automatiquement 2 minutes après l'arrêt de la porte.

Détection d'obstacle

Pendant l'ouverture, la détection d'un surpoids d'environ 20 kg provoque l'arrêt de la porte (fonction anti-lift).
Pendant la fermeture, la détection d'un obstacle provoque l'arrêt puis une réouverture partielle de la porte.

RACCORDEMENT DES PÉRIPHÉRIQUES

Plan de câblage général



Les bornes T17 - T18 et T11 - T12 doivent être pontées, si elles ne sont pas utilisées.
Le raccordement d'un dispositif d'arrêt d'urgence est possible entre les bornes T11 et T12.

Feu orange auto-clignotant 230 V - 15 W - - - - - Ref. 9015034

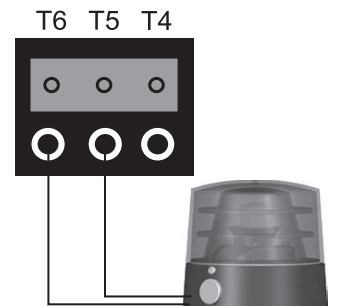
► Raccordement

Connecter le feu orange en parallèle de l'éclairage intégré du récepteur Freeroll.

► Fonctionnement

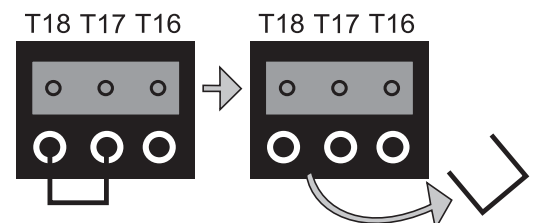
Le feu orange clignote à chaque fois que le récepteur est commandé avec un préavis de 2 secondes.

Il s'arrête de clignoter automatiquement 2 minutes après l'arrêt de la porte.

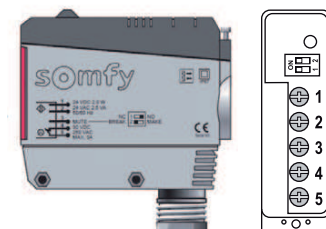


Cellule reflex 12 V - - - - - Ref. 9013647

► Retirer le cavalier entre les bornes T17 et T18 du récepteur Freeroll.



► Raccorder la cellule Reflex 12 Vdc :
2 options possible avec et sans Autotest.

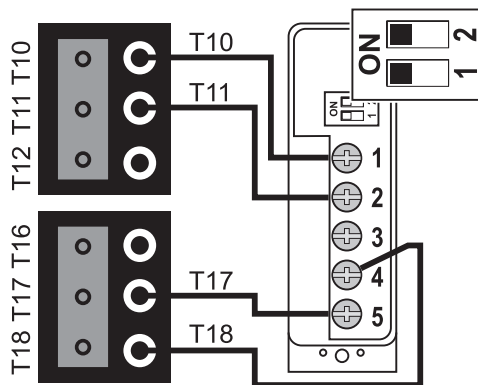


► **Sans auto-test**

Nécessite de vérifier le bon fonctionnement tous les 6 mois.

Sur la cellule :

Mettre le dip switch 1 sur ON et le dip switch 2 sur ON.



► **Avec auto-test**

Un test automatique est réalisé à chaque envoi d'une commande pour vérifier le bon fonctionnement de la cellule. Si la cellule ne fonctionne pas correctement, la porte ne répond pas aux commandes.

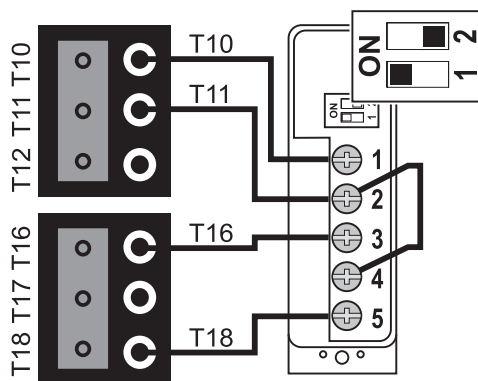
Sur le récepteur Freeroll :

Mettre le dip switch 1 de DIP 1 sur ON (**repère 10**) pour activer l'auto-test de la cellule puis appuyer sur RESET (**repère 1**).

Sur la cellule :

Ponter les bornes 2 et 4.

Mettre le dip switch 1 sur ON et le dip switch 2 sur OFF.

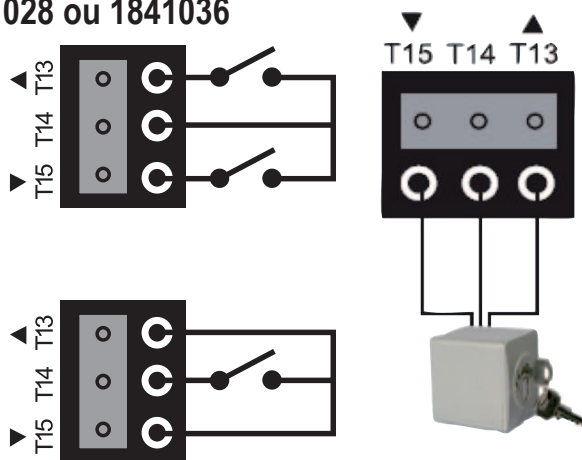


Commande filaire - - - - -

► **Interrupteur à 2 contacts Montée/Descente Ref. 1841028 ou 1841036**

Des impulsions successives sur Montée entraînent le cycle Montée, Stop, Montée, Stop...

Des impulsions successives sur Descente entraînent le cycle Descente, Stop, Descente, Stop...



► **Bouton poussoir Simple contact**

Des impulsions successives sur le contact entraînent le cycle Montée, Stop, Descente, Stop, Montée, Stop...

Buzzer alarme - - - - -

Ref. 9014397

[1]. **Fonctionnement**

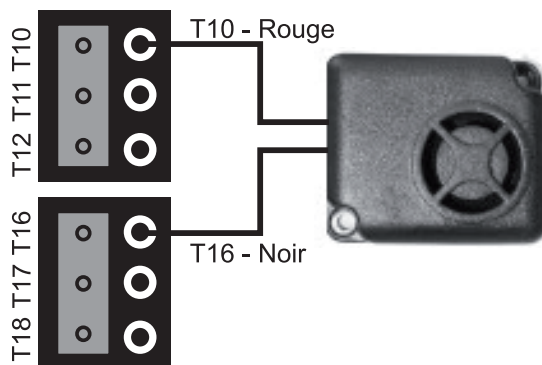
L'alarme se déclenche pendant 5 minutes si la porte est soulevée manuellement. Aucun mouvement de la porte n'est possible tant que l'alarme sonne.

[2]. **Raccorder l'alarme**

Connecter l'alarme au récepteur : fil rouge sur la borne T10 et fil noir sur la borne T16 du récepteur.



Si une cellule est aussi raccordée au récepteur, elle doit être câblée en mode «sans auto-test».



[3]. Activer l'alarme

Mettre la porte en position haute.

Appuyer sur le bouton SEC (**repère 6**) jusqu'à ce que la led (au-dessus du bouton SEC) s'allume fixe. Relâcher, le récepteur émet un bip.

Le buzzer alarme est activé.

[4]. Tester l'alarme

Simuler une intrusion en ouvrant la porte avec la manivelle (Fonction CSI). Appuyer sur une touche d'une télécommande mémorisée dans le récepteur pour arrêter l'alarme.

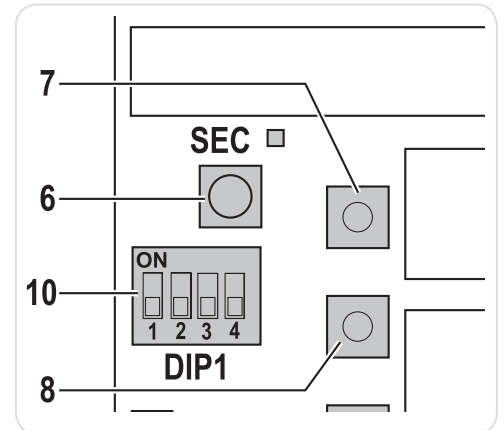
[5]. Arrêter l'alarme

Lorsque l'alarme sonne, appuyer sur une touche d'une télécommande mémorisée dans le récepteur pour l'arrêter. L'alarme ne peut être arrêtée qu'avec une télécommande mémorisée.

Nota : Si l'alarme n'est pas connectée et qu'il y a une intrusion, la porte se bloque mais l'alarme ne sonne pas.

[6]. Désactiver l'alarme

Débrancher l'alarme. Effacer et réenregistrer l'émetteur barre palpeuse dans le récepteur (voir pages 20 à 22).



PARAMÉTRAGES

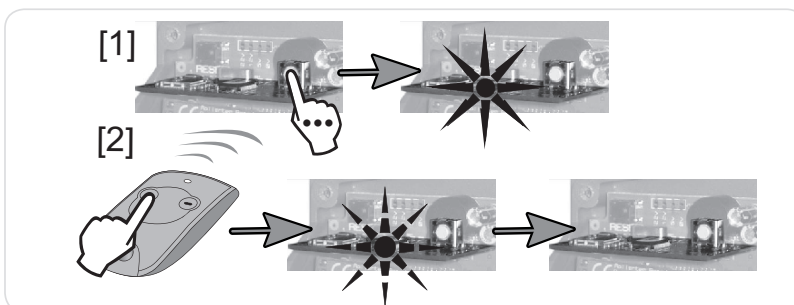
Ajout d'une télécommande

Il est possible de mémoriser jusqu'à 36 canaux de commande.

► Ajouter une Keytis ou similaire

[1]. Appuyer sur le bouton PROG de la carte fille (**repère 2**) du récepteur jusqu'à ce que la led rouge s'allume (environ 3 secondes).

[2]. Appuyer sur la touche de la télécommande à mémoriser dans un délai maximum de 2 minutes. La led rouge clignote et s'éteint.

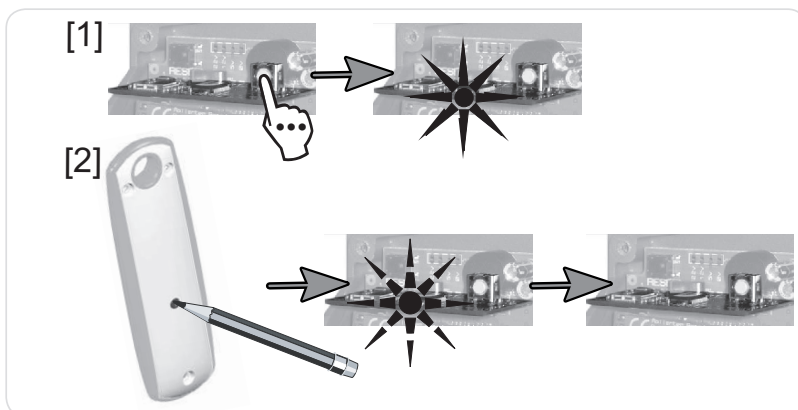


Répéter cette procédure pour une touche déjà mémorisée entraîne son effacement.

► Ajouter une télécommande «3 touches» type Telis

[1]. Appuyer sur le bouton PROG de la carte fille (**repère 2**) du récepteur jusqu'à ce que la led rouge s'allume (environ 3 secondes).

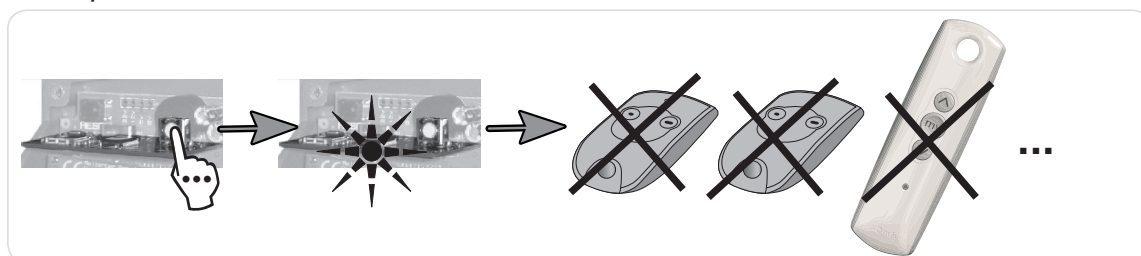
[2]. Appuyer sur la touche PROG à l'arrière de la télécommande dans un délai maximum de 2 minutes. La led rouge clignote et s'éteint.



Suppression des télécommandes

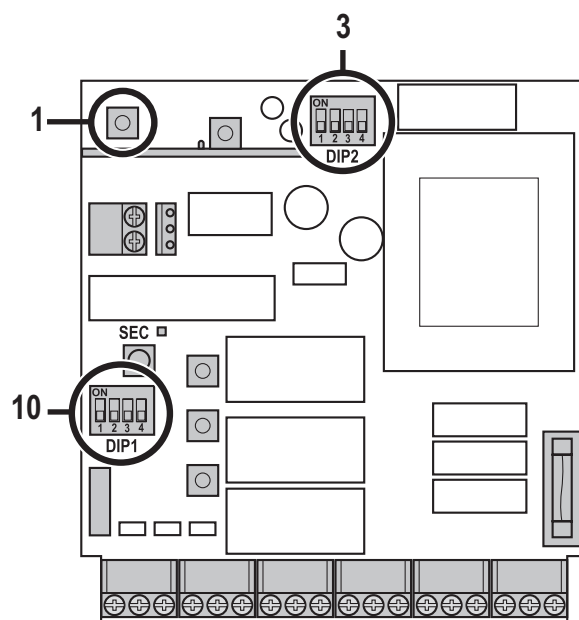
Appuyer sur le bouton PROG de la carte fille (**repère 2**) du récepteur jusqu'à ce que la led rouge clignote (environ 7 secondes).

Cette procédure efface toutes les télécommandes mémorisées.



Réglages des modes de fonctionnement

DIP 1 (repère 10)	1	2	3	4
Fonctionnement normal (par défaut)	OFF	OFF	OFF	OFF
Auto-test cellule activé	ON	OFF	OFF	OFF
Fonctionnement en mode homme-mort*	OFF	ON	ON	OFF
Mode réglages fins de course moteur	ON	ON	ON	OFF
Enregistrement/effacement émetteur barre palpeuse	OFF	OFF	OFF	ON
DIP 2 (repère 3)	1	2	3	4
Fonctionnement normal (par défaut)	OFF	OFF	OFF	OFF
Désactivation fonction anti-lift	ON	OFF	OFF	OFF



Une fois les réglages effectués, appuyer sur le bouton RESET (**repère 1**) de la carte électronique du récepteur Freeroll pour valider les modifications des modes de fonctionnement.

* En mode homme-mort, l'appui sur les touches de commande doit être maintenu pour mettre la porte en mouvement.

DIAGNOSTIC ET DÉPANNAGE

Récepteur Led extérieure	Diagnostic	Dépannage / Actions
► La porte ne répond pas aux commandes		
	Les antennes ne sont pas fixées au récepteur	Installer les antennes du récepteur (voir page 6).
	Les antennes se touchent	Placer les antennes correctement (voir page 6).
	La pile de la télécommande est usée	Changer la pile de la télécommande.
	Les boutons de commande extérieur du récepteur ne fonctionnent pas	Vérifier qu'ils sont bien connectés au bornier (repère 11) de la carte électronique (voir page 8 [1]).
Clignotement ROUGE rapide	Cavalier manquant entre T17 et T18	Mettre un cavalier entre T17 et T18.
	Faisceau de la cellule reflex interrompu	Supprimer tous les obstacles qui peuvent couper le faisceau; une fois l'obstacle supprimé, la led devra être ORANGE fixe. Vérifier la propreté et l'alignement de la cellule et du miroir.
	Cavalier présent entre T17 et T18	Mettre le dip switch 1 de DIP 1 sur OFF.
ORANGE suivi de 2 ROUGE courts	Echec de l'auto-test des cellules	Vérifier le câblage des cellules.
ROUGE long suivi de 1 ROUGE court	Circuit ouvert sur l'entrée «arrêt d'urgence»	Vérifier la connexion entre les bornes T11 et T12 du récepteur.
ROUGE suivi de 3 ORANGE courts	Thermique moteur déclenché	Attendre 30 minutes avant de piloter à nouveau le moteur
	Moteur pas connecté	Vérifier la connexion du moteur au récepteur.
► La porte s'arrête à l'ouverture		
ROUGE suivi de 2 ORANGE courts	Détection d'une surcharge (fonction anti-lift)	Vérifier l'absence de verrouillage mécanique. Retirer tout objet qui pourrait se coincer dans les coulisses, le tablier ou le caisson. Vérifier que le moteur est correctement dimensionné par rapport aux dimensions et poids de la porte et qu'il est capable de soulever la porte.
	Auto-test barre palpeuse défaillant	Appuyer sur le bouton à l'arrière de l'émetteur, si la led de l'émetteur clignote 8 fois, la barre palpeuse est soit mal installée, soit défectueuse.
► La porte s'arrête par «étapes» à la fermeture		
ROUGE ou VERT fixe	Perturbation radio	Si un système radio puissant est présent sur le site (détecteur infra-rouge, émetteur TV, etc.) et émet sur la même fréquence, le récepteur attend l'arrêt de l'émission pour re-piloter la porte.
	Problème cage fin de course interne du moteur	Contacteur Somfy.

► La porte totalement ouverte descend et s'arrête 3 secondes après le passage de l'émetteur barre palpeuse devant l'aimant haut		
ORANGE suivi de 3 ROUGE courts	Aimant du haut non détecté	Vérifier que la lame finale n'a pas glissée horizontalement dans la coulisse puis vérifier la présence et la position de l'aimant (voir page 10). Si le problème persiste : 1/ Effacer l'émetteur (voir page 20) 2/ Réenregistrer l'émetteur (voir page 22) 3/ Relancer l'apprentissage (voir page 12).
Clignotement ROUGE lent	Piles émetteur barre palpeuse trop faibles	Changer les piles de l'émetteur barre palpeuse (voir page 23).
	Défaut détecté sur barre palpeuse	Vérifier si un obstacle est présent. Vérifier le bon fonctionnement de la barre palpeuse (voir page 11 [2]).
► La porte ne veut plus descendre après un stationnement prolongé en position intermédiaire		
	Dans cette position, l'émetteur barre palpeuse s'endort après 4 à 5 minutes pour préserver les piles	Ouvrir complètement la porte afin que l'émetteur barre palpeuse passe devant l'aimant haut. La porte est à nouveau prête à fonctionner normalement !
► Autres défauts		
ROUGE suivi de 4 ORANGE courts	La porte a dépassé son temps de fonctionnement; l'ouverture ou la fermeture a duré plus de 60 sec. sans détecter un fin de course	Re-régler le fin de course moteur (voir page 7).
Clignotement ROUGE, ORANGE, VERT rapide	Signal reçu d'un émetteur barre palpeuse non enregistré sur le récepteur	Enregistrer l'émetteur (voir page 22).

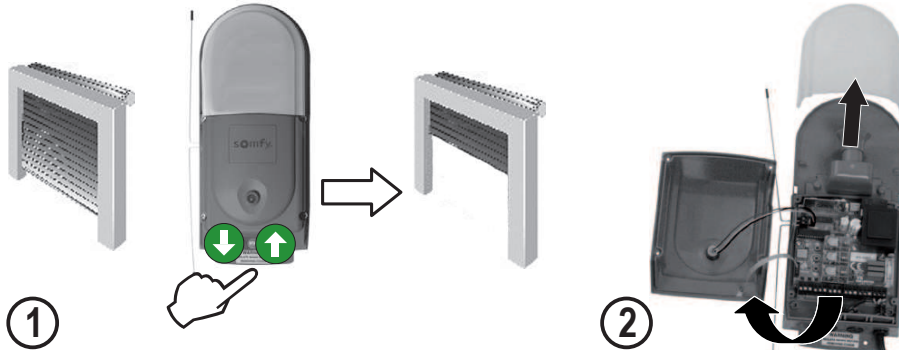
EFFACER ET ENREGISTRER UN EMETTEUR BARRE PALPEUSE DANS LE RECEPTEUR



Lire l'intégralité de cette procédure avant de commencer.

► Etape I : Préparation

- [1]. Mettre la porte en position intermédiaire.
- [2]. Ouvrir le récepteur Freeroll (voir page 5).

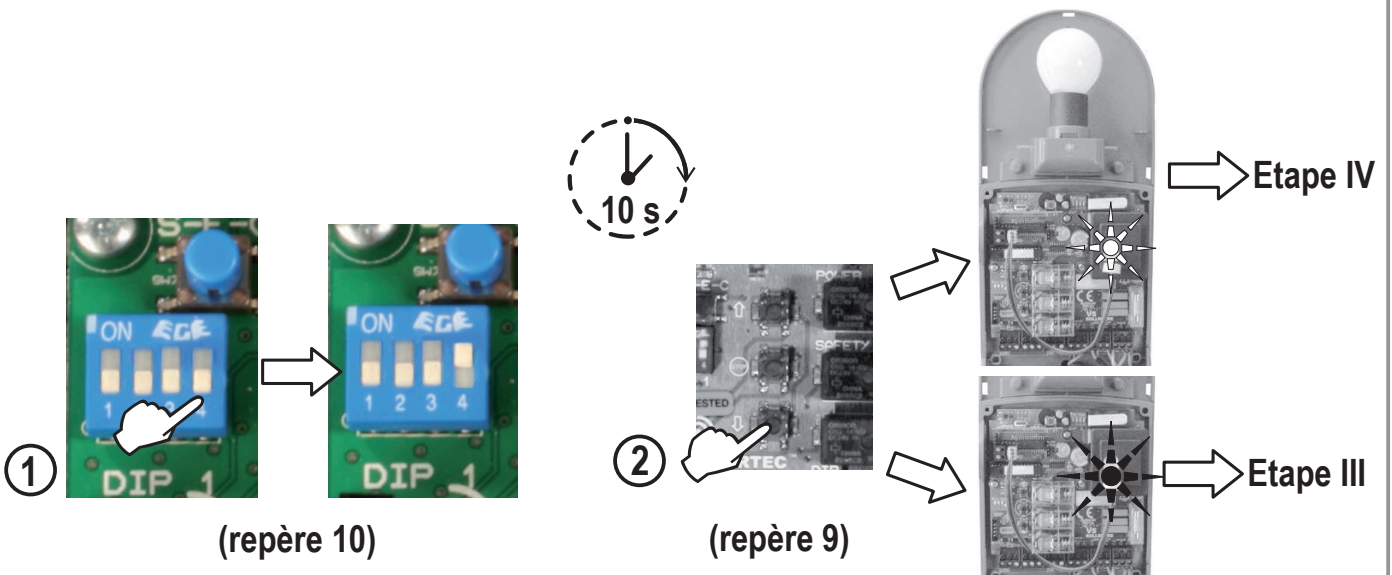


► Etape II : Vérifier l'enregistrement d'un émetteur barre palpeuse dans le récepteur Freeroll

Avant de procéder à la suppression puis à l'enregistrement d'un émetteur barre palpeuse dans le récepteur, vérifier s'il est enregistré ou non dans le récepteur.

- [1]. Mettre le dipswitch 4 de DIP 1 du récepteur sur ON (**repère 10**).
La led extérieure clignote ORANGE. Le récepteur entre en mode programmation émetteur barre palpeuse.
- [2]. Dans un délai de 10 secondes, appuyer sur le bouton DESCENTE (**repère 9**) du récepteur et observer la led extérieure pendant l'appui.
Si elle clignote :
 - VERT, l'émetteur barre palpeuse n'est pas enregistré, passer à l'étape 4.
 - ROUGE, l'émetteur barre palpeuse est enregistré, passer à l'étape 3.

Nota : Si le délai de 10 secondes est écoulé (la led extérieure clignote ROUGE et VERT), appuyer sur le bouton STOP du récepteur (**repère 8**) pour relancer la temporisation.



► Etape III : Supprimer un émetteur barre palpeuse

[1]. Appuyer sur le bouton STOP (repère 8).

La led extérieure clignote ORANGE pendant 10 secondes.

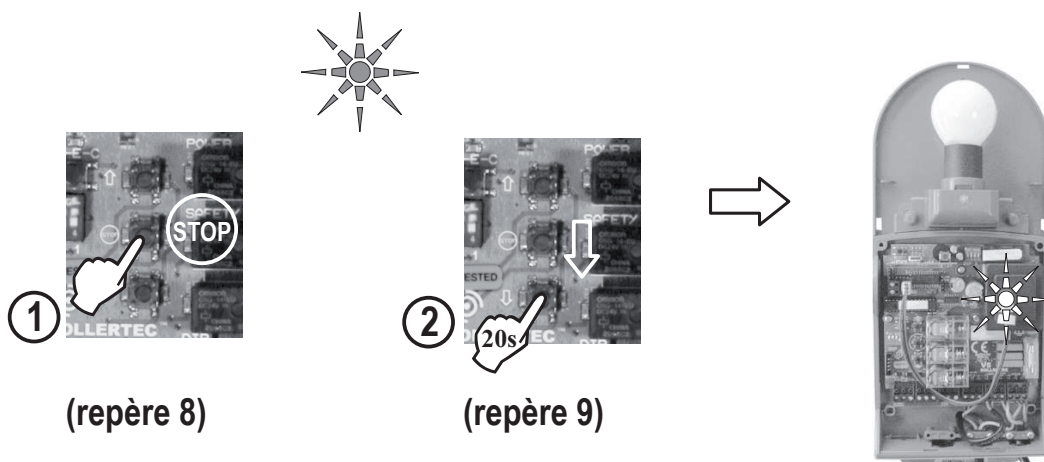
[2]. Pendant que la led clignote, appuyer sur le bouton DESCENTE (repère 9) du récepteur et maintenir l'appui jusqu'à ce que la led extérieure s'allume VERT FIXE (environ 20 secondes).

Nota : En cas de non appui pendant que la led clignote, réappuyer sur le bouton STOP (repère 8).

Relâcher l'appui pendant que la led est allumée VERT FIXE.

Après avoir relâché le bouton DESCENTE (repère 9) du récepteur, la led clignote ROUGE, ORANGE, VERT. L'émetteur barre palpeuse est supprimé.

[3]. Vérifier que l'émetteur est bien supprimé en recommençant l'étape II.



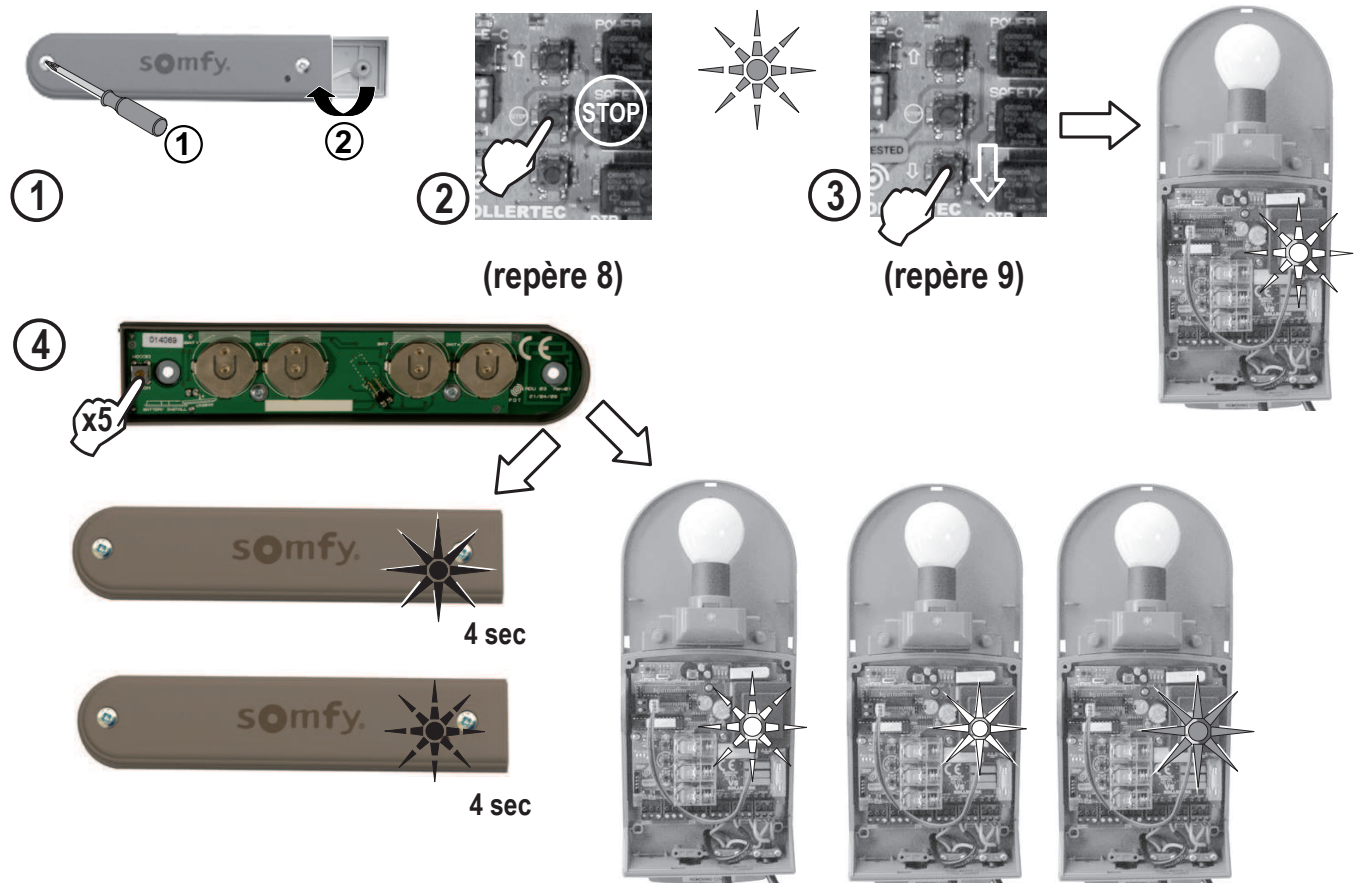
► Etape IV : Enregistrer un émetteur barre palpeuse

L'émetteur doit être connecté à la barre palpeuse pour être enregistré.

- [1]. Ouvrir l'émetteur barre palpeuse.
- [2]. Appuyer sur le bouton STOP (**repère 8**).
La led extérieure clignote ORANGE pendant 10 secondes.
- [3]. Pendant que la led clignote, appuyer brièvement sur le bouton DESCENTE (**repère 9**) du récepteur.
La led extérieure clignote VERT. Le récepteur est prêt à enregistrer un émetteur barre palpeuse.

Nota : En cas de non appui pendant que la led clignote, réappuyer sur le bouton STOP (**repère 8**).

- [4]. Appuyer 5 fois sur le bouton à l'arrière de l'émetteur barre palpeuse.
La led de l'émetteur barre palpeuse s'allume à chaque appui puis au 5ème appui s'allume fixe pendant 4 secondes puis clignote 4 secondes.
Le récepteur Freeroll émet un BIP et la led extérieure s'allume VERT FIXE (2 secondes) puis ORANGE FIXE.
L'émetteur barre palpeuse est enregistré.



- [5]. Vérifier que l'émetteur est bien enregistré en recommençant l'étape 2.

► Etape V : Remettre le récepteur en mode normal

- [1]. Mettre le dip switch 4 de DIP 1 du récepteur sur OFF (**repère 10**).
- [2]. Refermer le récepteur Freeroll.
- [3]. Recommencer l'auto-apprentissage du récepteur Freeroll (voir page 13).

REMETTRE LE RÉCEPTEUR EN CONFIGURATION D'USINE

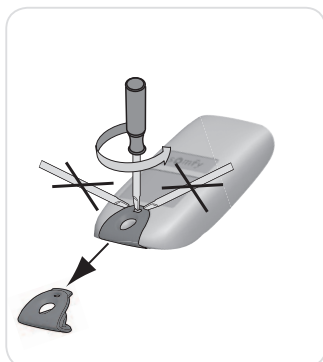
Effacer l'émetteur barre palpeuse, voir page 22.

CHANGER LES PILES

Ne pas jeter les piles usagées avec les déchets ménagers. Vous avez la responsabilité de les déposer à un point de collecte dédié pour leur recyclage.



► De la télécommande



[1]. Retirez le clip de la télécommande.



[2]. Soulevez le capot.



[3]. Retirez la pile à l'aide d'un tournevis.



[4]. Remplacez la pile (3V CR 2430).

► De l'émetteur barre palpeuse

[1]. Ouvrir l'émetteur.

[2]. Dévisser et enlever la carte électronique de l'émetteur.

[3]. Enlever et remplacer les 4 piles usées par 4 piles lithium de type CR 2032, 3V.

[4]. Revisser la carte électronique de l'émetteur.

[5]. Refermer l'émetteur.

