

ASSA

Motorlås Manual

Denna manual avser följande motorlås:
ASSA
840C-50, 841C-50, 841C-35, 851C-50, 850C-50

Manual in English? Please turn over



ASSA ABLOY, the global leader
in door opening solutions,
dedicated to satisfying end-user
needs for security, safety and
convenience.

ASSA AB
P.O. Box 371
SE-631 05 Eskilstuna
Sweden

phone +46 (0)16 17 70 00
fax +46 (0)16 17 72 10

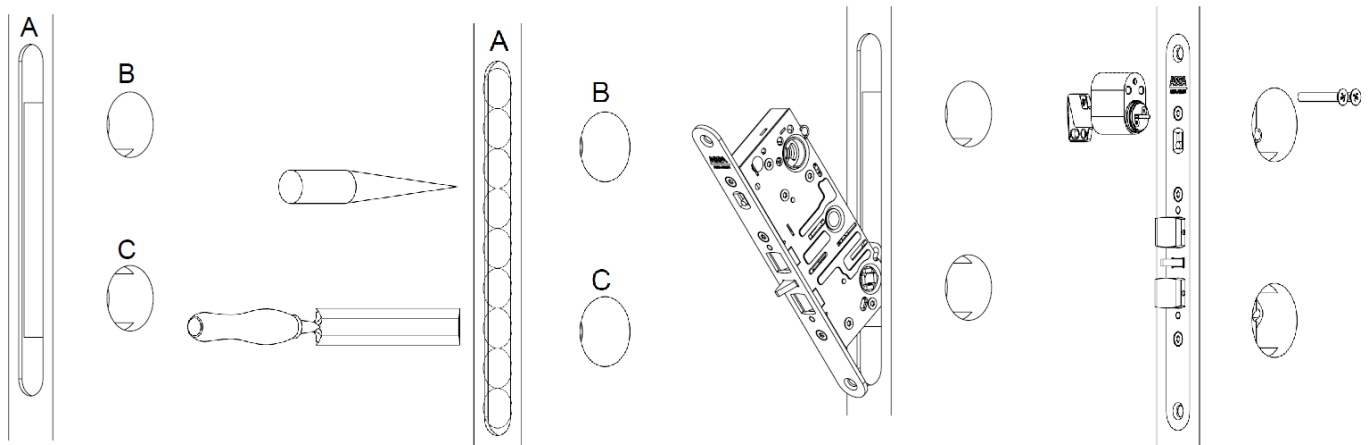
Customer support:
phone +46 (0)771 640 640
fax +46 (0)16 17 73 72
e-mail: helpdesk@assa.se

www.assa.se



Hi-O TECHNOLOGY

1. Installation



1. Markera ut centrumlinje A (stolpe) när låshusets position i dörren har bestämts.
2. Märk ut B och C.
3. Borra med en $\text{Ø}20$ mm träborr. 82 mm för dorndjup 50 och 48 mm för dorndjup 35. Hugg med stämjärn rent i hålet så att låshuset lätt går in.
4. Borra genom dörren med en $\text{Ø}42$ mm borrar för cylinderhålet och tryckeshålet (B + C).
5. Hugg med stämjärn ut för låsstolpen – 3 mm djupt. Stolpens bredd är 22 mm (841C-50, 851C-50, 840C-50, 841C-35) och 25 mm för 841C-35.
6. Mät ut vart slutbleck ska sitta. Borra 6 st $\text{Ø}22$ mm hål 26 mm djupt för 1487-X. Hugg rent med stämjärn så att slutblecket går i urtaget. Hugg med stämjärn ur ytterkonturen. 4 mm för 1487-X. Förborra fästhål för skruvarna (4st $\text{Ø}3$ mm borrar)
7. Om den interna dörlägesgivaren ska användas monteras magneten i slutblecket. Magnetens ska sitta i samma höjd som datummärkningen på låsstolpen.

Assa rekommenderar 3 mm mellan låsstolpe & slutbleck.

Dörren ska justeras så att det inte uppstår listtryck på regeln.

2. Inkoppling

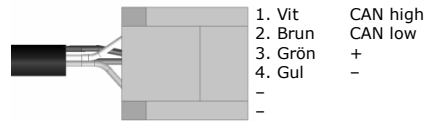
Inkoppling till Hi-O bussen sker med fyra kablar, två för spänning, två för kommunikation.

Använd färdigkontakterad kabel EA226 (10m) vid installation.

Kabeln kopplas in på valfritt ställe på Hi-O bussen

Vit	CAN high
Brun	CAN low
Grön	+ 12-24VDC stab
Gul	0VDC

Bild 1



3. Gruppswitch

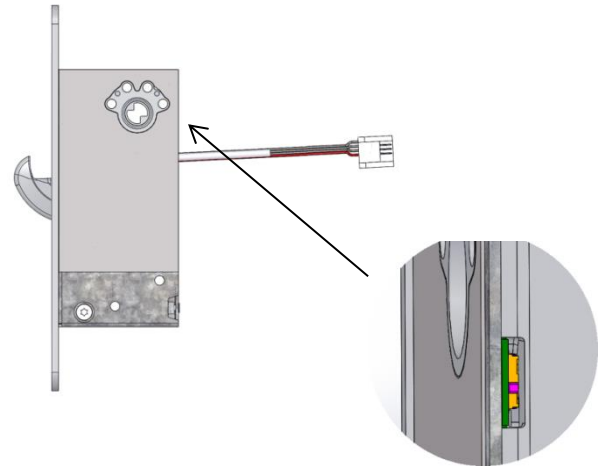
Gruppswitchen används för att välja vilken Hi-O grupp motorlåset skall tillhöra och för att låsa upp Hi-O bussen. I de allra flesta installationer används bara grupp1 (leveransinställning). Switchen är placerad på baksidan utav låshuset.

Fabriksåterställning av ASSA motorlås.

1. Håll låset i handen
2. Slå av spänningen till låset
3. Se till att dörrsensorn inte är aktiverad (relä 4)
4. Slå på spänningen
5. Inom 30 sekunder, toggle/växla gruppswitchen 6 gånger fram och tillbaka.

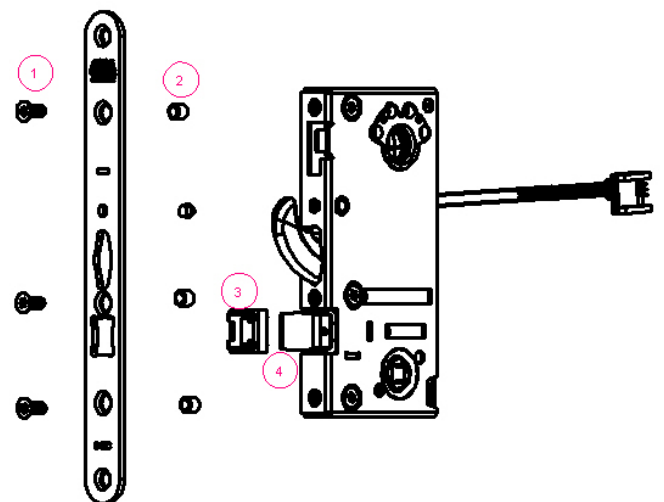
Förklaring till lysdiod

- Fast sken = Oinitierad
- Släckt = Initierad
- Blink 2Hz (blinkning) = Initierad mot annan DAC
- Blink 20Hz (flimmar) = Timeout vänta 240 sek innan upplåsning se även quick guiden.



4. Vända fall 840C/850C

1. Demontera skruvarna. (passande bits är T20).
2. **Var försiktig hylsorna och stiftet kan lossna.**
3. Demontera plastbiten över fallkolven.
4. Vrid fallen.
5. Montera plastbiten över fallkolven.
6. Montera hylsorna och stiftet.
7. Montera låsstolpen.
8. Montera skruvarna.



5. Dörrläges givare

Sensorn är placerad under datummärkningen på stolpen.

6. Tekniska data

Spänning 12-24VDC Stab ± 15%

Strömförbrukning (mA)

Låstyp	Tomgång	Drift
Assa motorlås 841C/840C/850C/851C	50mA	Max 445mA vid 24VDC

Kablage

Typ: EA226, 10m
 Maxlängd Totalt 50m

Kabellängd Kabelarea vid 12V
 20m 0,3 mm²
 30m 0,4 mm²
 40m 0,5 mm²
 50m 0,6 mm²

Förpackningar

Komplett sats:

Låshus, Borrskydd, DAC564, Kabel EA226,
 Slutbleck, Magnet, Vredcylinder, Träskruv,
 Kabelöverföring EA281 och Manual

Halvsats:

Låshus, Borrskydd, Kabel EA226, Slutbleck, Magnet,
 Vredcylinder, Träskruv, Kabelöverföring EA281 och
 Manual

Låshus:

Låshus, Borrskydd och Manual

7. Tillbehör

ASSA	840C-50 841C-50 850C-50 851C-50	841C-35 851C-35
Cylinder- typ	Rund, (oval)	Oval
Slutbleck	1487-1, -2*, -3, -4, -5	1487-8*
Kabel	EA226*	EA226*
Kabel- överföring	EA280, EA281*	EA280, EA281*
Vred	Rund vredcyl. 13* (Oval vredcyl 03)	Vredcyl. 1703*
Cylinder- behör	3212	4559
Öppnings- beslag	8065 till rund vredcyl.	-
Trycke	Std / -	-
Förstärkningsbehör		4559 SCD

* Ingår i satsförpackning

8. Underhåll av motorlås

Det viktigaste är att följa monteringsanvisningen, och ej avvika från den utan att först rådfråga oss på ASSA.

Garantin förfaller om:

- Produkten är felaktigt monterad
- Produkten är öppnad (sigillet brutet) eller om kablar/kontakter klippts av
- -Installerad med tillbehör eller delar som inte rekommenderats av ASSA

Underhåll:

- Se till att monterade cylindrar, vred och trycken fungerar tillfredsställande.
- Smörj och/eller justera vid behov med ASSAs rekommenderat låsfett.
- Elektriska delar behöver inget underhåll.
- Mekaniska delar på låshuset bör smörjas minst två gånger om året. Högfrekvent användning av låsen kräver underhåll med tätare intervall.
- Det är också viktigt att underhålla och vid behov, justera dörrstängare och gångjärn för att säkerställa en korrekt stängning av dörren. En bra dörrfunktion är en viktig förutsättning för en bra låsfunktion.

OBS!!

Använd inte smörjmedel med grafit eller lösningsmedel, använd endast smörjmedel för elektriska lås från ASSA.

Säkerhetsegenskaperna på denna produkt är avgörande för dess överensstämmelse med EN 14846

Ingen modifiering eller ändring av något slag, annat än de som beskrivs i denna instruktion är tillåtna.

Låsen 841C och 851C skall alltid kombineras med dörrstängare/dörrautomatik som genom provning har visat kunna hålla dörren i stängt läge i händelse av brand.

Låshuset är avsett att sitta i enkel eller dubbelverkande trä, aluminium eller ståldörr.

EN14846	-X8E----- (850C,851C,840C,841C)	0402-CPR-SC0155-14	CE
EN14846	3 X 8 E 0 L 7 1 3 (850C,851C)	SC0860-14	Performance
EN14846	3 X 8 E 0 L 5 1 3 (840C,841C)	SC0173-15	Performance
EN 50130-4		4P03456-E6 (841C-35,851C-35) 4P03456-E7 (84XC-50,85XC-50)	EMC
EN1634:1	E90	4P01152	Fire

9. Klass 4 och klass5

För att uppfylla klass 4 och klass 5 ska följande var uppfyllt.

För klass 4 och klass 5 krävs att styrenheten är installerad i ett skyddat utrymme med minst klass 3 låsning. Styrenheten DAC564 **ska** vara installerad i SSF 3522 mode.

10. SSF 3522 Mode

För att installera ett motorlås i SSF 3522 mode ska man göra så här.

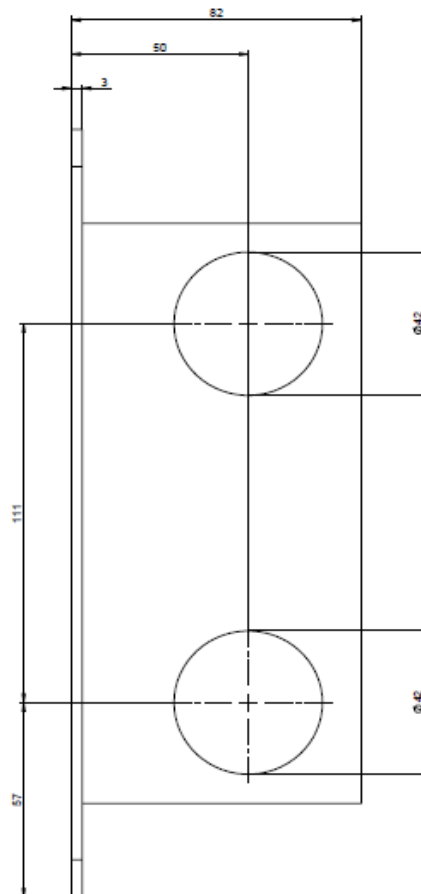
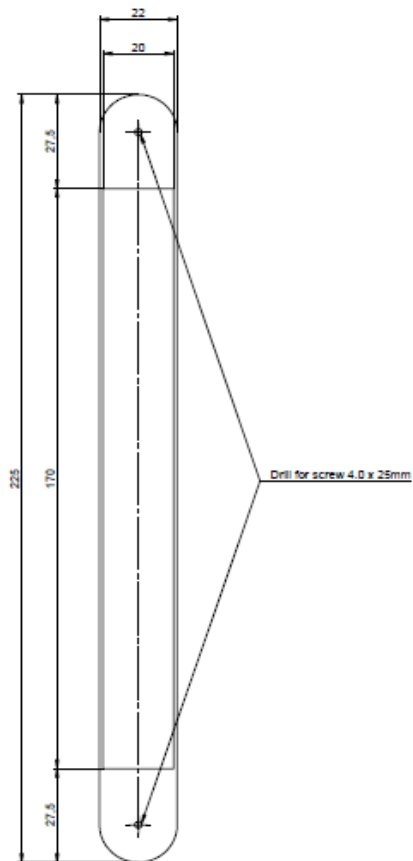
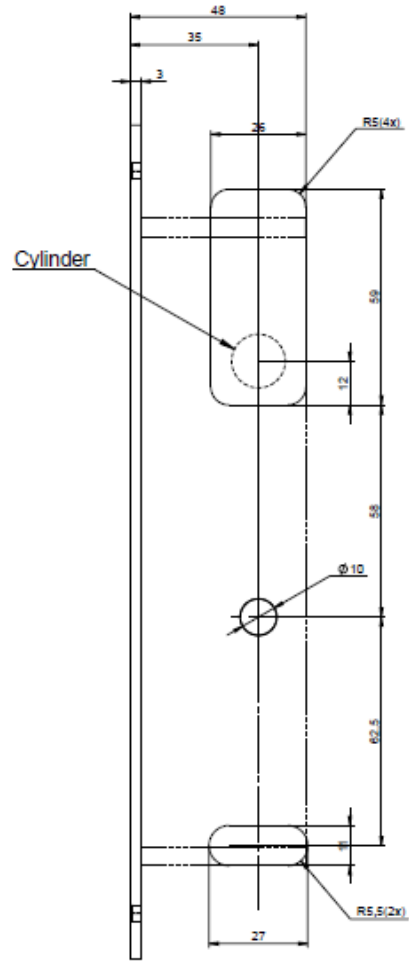
1. Initiera låshuset
2. Stäng av strömmen
3. Sätt Dip switch 3,7 & 8 i On-läge
4. Sätt på strömmen

I SSF 3522 mode kommer reläet då att få följande egenskaper.

Relä ”Lock” Låsindikering, aktiv i 15 sekunder vid låst
Relä ”Alarm” Olåst indikering, aktiv i 60 sekunder vid olåst
Relä1 RC64 (Säkerhets låst) stängd dörr och regel ute
Relä2 RC64 (Olåst) regel inne
Relä3 RC64 (Olåst, med fördröjning)
Relä4 RC64 (Stängd dörr)
Relä5 RC64 (Summer, Forcerad dörr)
Relä5 RC64 (Summer, Hindrad regel vid låsning) är aktiv i minst 30 sek
Relä6 RC64 (Tamper) Reläet drar vid larm, larm ska vara installerat

11. Tillbehör SSF 3522

Samtliga komponenter tillhörande låsenheten (såsom låshus, slutbleck och dörrförstärkningsbehör) **skall** minst ha samma klassning för att hela låsenheten skall kunna klassas enligt SSF 3522.



ASSA

Motor lock Manual

This manual complies with:
ASSA

840C-50, 841C-50, 841C-35, 851C-50, 850C-50

Manual på svenska? Var god vänd



ASSA ABLOY, the global leader
in door opening solutions,
dedicated to satisfying end-user
needs for security, safety and
convenience.

ASSA AB
P.O. Box 371
SE-631 05 Eskilstuna
Sweden

phone +46 (0)16 17 70 00
fax +46 (0)16 17 72 10

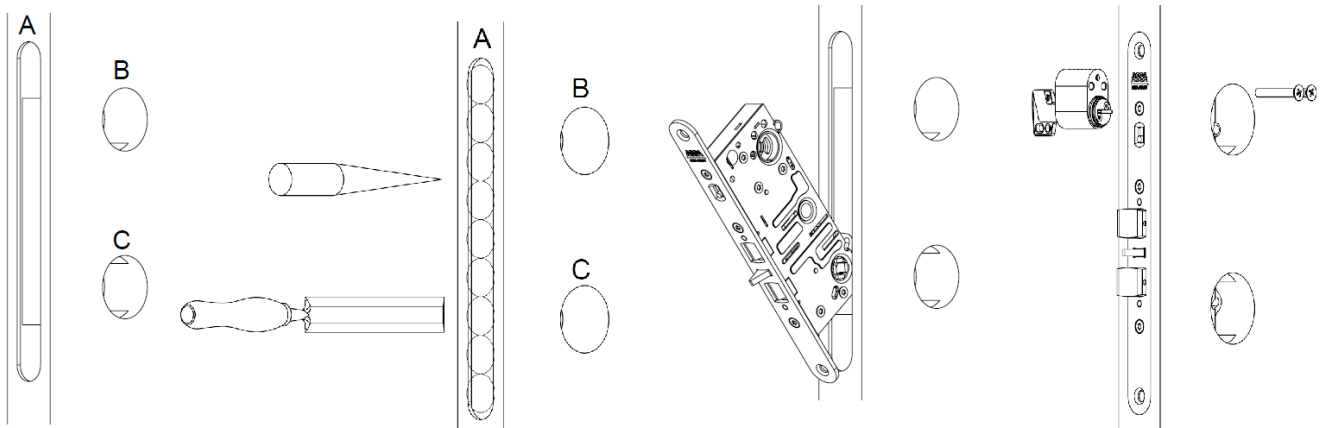
Customer support:
phone +46 (0)771 640 640
fax +46 (0)16 17 73 72
e-mail: helpdesk@assa.se

www.assa.se



Hi-O TECHNOLOGY

1. Installation



1. Mark centerline A (Face plate) when you have decided the position of the lockcase.

2 Mark B and C

3 Use a 20 mm drill bit to get the correct depth for the lockcase. 82 mm for 50 mm backset and 48 mm for 35 mm backset. Do not use force to push the lockcase into the mortice.

5 Drill the 42 mm hole (B and C) for cylinder and handle through the door.

6 Mortise the center faceplate into the edge of the door, this has a depth of 3 mm and radius 11.

7 Make the mortise for the striking plate. Drill 5 holes $\text{\O}20$ with a depth of 26 mm. Use a chisel to fit the strike plate into the mortise. Use a chisel to make the outer profile (depth 4 mm for 1487-X). Pre-drill the four holes ($\text{\O}3$ mm).

8. If the internal door sensor is used. Mount the magnet into the striking plate. The door sensor position is behind the date mark on the forend

Assa recommends a clearance of 3 mm between forend of lock case and strike plate.

Adjust the door seal pressure.

Before fitting the lock to a firesmoke resisting door, the fire certification should be examined.

2. Connection

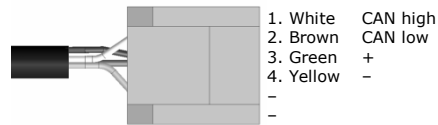
To connect a motor lock to the Hi-O bus a four wire cable is used; two for power and two for communication.

Use supplied cable EA226 (10m), with connector, at installation.

The cable can be connected anywhere on the Hi-O bus.

White	CAN high
Brown	CAN low
Green	+ 12-24VDC stab
Yellow	GND

Picture 1



3. Termination

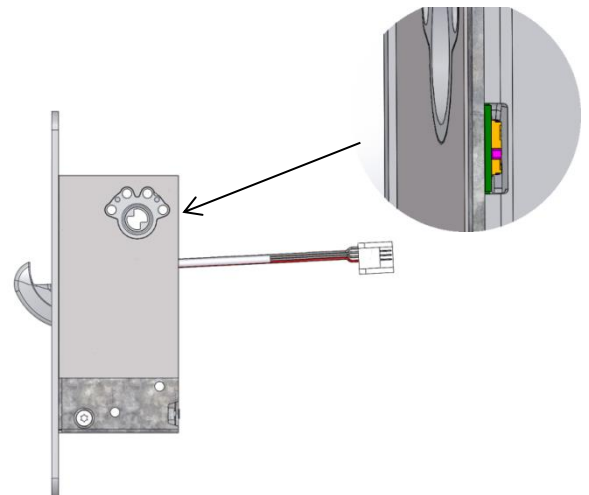
In a Hi-O bus network it is necessary to terminate the communication bus to avoid interferences. Termination cannot be done in the lock, it can be done in card readers, opening buttons or a gateway; please see manual for each product.

4. Group switch

The group switch is used to select which Hi-O group the motor lock belongs to.

Most installations use group 1 only (factory default).

The switch is placed on the back side of the lock case.

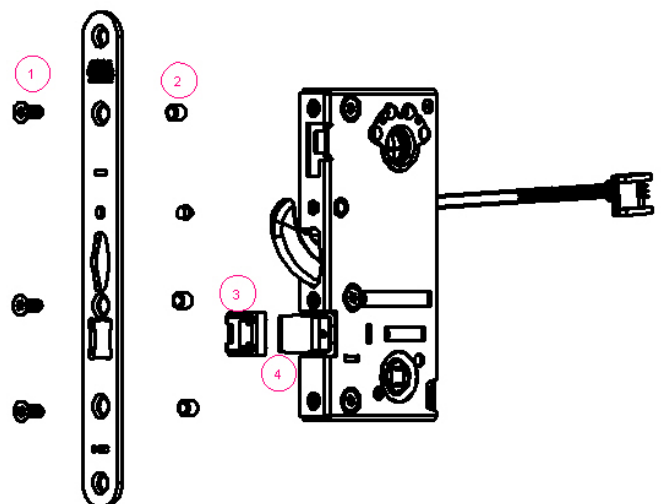


Explanation for LED

- Steady light= Factory mode, not initiated
- LED off= Initiated
- Flashing LED (2Hz)= "Wrong DAC" lock already initiated against another DAC.
- Flashing LED (10Hz)= Timeout wait 240 sec (4 min) then initiate DAC or reset the lock. See the quick guide.

5. Latch bolt 840C/850C

1. Unmount the screws (Torx T20).
2. **Be careful the pin and socket can fall out**
3. Unmount the plastic.
4. Turn the latchbolt
5. Assembly the plastic
6. Assembly the pin and socket.
7. Assembly the forend.
8. Assembly the screws (Torx T20).



6. Door monitor

The placement of the door monitor is under the date mark on the forend.

7. Technical data

Voltage 12-24V DC Stabilized \pm 15%

Current consumption (mA)

Lock Type	Idle	Running
Assa motorlås 841C/840C/850C/851C	50mA	Max 445mA vid 24VDC

Cable

Type: EA226, 10m

Max length, total: 50m

Cable length Cable area 12V

20m 0,3 mm²

30m 0,4 mm²

40m 0,5 mm²

50m 0,6 mm²

Contents in package

Set package:

Lock case, Drill protection, DAC-500, Cable EA226,
Strike plate, Magnet, Fitting screws, Manual

Semi set package:

Lock case, Drill protection, Cable EA226, Strike
plate, Magnet, Fitting screws, Manual

Lock case:

Lock case, Drill protection and Manual

8. Accessories

ASSA	840C-50 841C-50 851C-50 851C-50	841C-35 851C-35
Cylinder type	Round, oval	Oval
Strike plate	1487-1, -2*, -3, -4, -5	1487-8*
Cable	EA226*	EA226*
Cable loop	EA280, EA281	EA280, EA281
Thumb turn	Round thumb turn cyl. 13 Oval thumb turn cyl. 03	Oval thumb turn cyl. 03
Cylinder accessories	3212	4559
Plastic dome accessory	8065, with round thumb turn cyl.	-
Lever handle	Standard / NA	NA
Security accessories		4559 SCD

* Supplied in set packages

9. Maintenance of motor locks

Follow this manual thoroughly to maintain characteristics of the motor lock.

Do not diverge from this manual without advice from ASSA.

Warranty fails if product is:

- Wrong installed
- Opened by unauthorised personnel (broken seal) or if cables/connectors has been cut
- Fitted with accessories or parts not recommended by ASSA

Maintenance:

Approximately twice a year, a small amount of designated grease should be applied on latches and bolts. Highly frequented doors may need maintenance with shorter intervals.

- Electric parts need NO maintenance
- To maintain desired operation and security level of installed unit, it is of great importance to check and adjust the entire door environment:
 - Lock case and strike plate
 - Lock accessories (Lever handle, thumb turn etc.)
 - Hinges, framework and door threshold (sill)
 - Door closer

NB!!

Never use lubricants containing graphite or solvent, use designated grease from ASSA only.

If any uncertainty regarding installation, maintenance or warranty occurs, please contact ASSA or your local supplier.

The safety features of this product are essential to its compliance with EN 14846. No modification of any kind, other than those described in these instructions, is permitted

The locks 841C and 851C must always be combined with a door closer which is proven by test to keep a door in closed position in the event of fire.

The lock case is intended to sit in single or double acting wooden , aluminum or steel door.

EN14846	-X8E----- (850C,851C,840C,841C)	0402-CPR-SC0155-14	CE
EN14846	3 X 8 E 0 L 7 1 3 (850C,851C)	SC0860-14	Performance
EN14846	3 X 8 E 0 L 5 1 3 (840C,841C)	SC0173-15	Performance
EN 50130-4		4P03456-E6 (841C-35,851C-35) 4P03456-E7 (84XC-50,85XC-50)	EMC
EN1634:1	E90	4P01152	Fire

9. Class 4 and Class5

To meet the Class 4 and Class 5, the following requirements must be met.

For Class 4 and Class 5 requires that the controller is installed in a protected space with at least grade 3 locking. DAC564 controller must be installed in the SSF 3522 mode.

10. SSF 3522 Mode

To install a motor lock SSF 3522 mode should do this.

1. Initiate lock case
2. Turn off the power
3. Dip switch 3,7 & 8 in the On position
4. Turn on the power

In 3522 the SSF mode will relay then have the following characteristics.

Relay "Lock" Lock indicator, active for 15 seconds at locked
Relay "Alarm" Unlocked indication active for 60 seconds when unlocked
Relay1 RC64 (Security locked) door closed and deadbolt out
Relay2 RC64 (Unlocked) deadbolt inside
Relay3 RC64 (Unlocked, with delay)
Relä4 RC64 (Closed Door)
Relä5 RC64 (Summer, Forced door)
Relä5 RC64 (Summer, Forced door)
RELAY6 RC64 (Tamper) Relay energized in alarm, the alarm must be installed

11. Accessories SSF 3522

All components belonging to the locking device (such as lock cases, striking plates and Door reinforcement) shall have the same classification according to SSF 3522.

Mortice drawing

